

BILANCIO DI SOSTENIBILITÀ 2022



The background features several abstract, light green lines that curve and flow across the white space, creating a sense of organic movement and naturalness. These lines are positioned around the central text, framing it without being too restrictive.

WE ADD VALUE
NATURALLY

LBG Sicilia

Sede centrale e stabilimento principale:
Zona Industriale 3° fase 97100 Ragusa, Italia

Telefono: +39 0932 668559

Email: info@lbg.it

Sito web: [**www.lbg.it**](http://www.lbg.it)

Qualunque Stakeholder può chiedere approfondimenti o chiarimenti sulla strategia di sostenibilità e sulle informazioni riportate nel presente Bilancio.

INDICE

NOTA METODOLOGICA	7
LETTERA AGLI STAKEHOLDERS	9
2022 IN PILLOLE	11
1 IL MONDO LBG SICILIA	13
Momenti salienti della nostra storia	14
I nostri prodotti	16
Missione, visione e valori	19
La nostra catena del valore	20
Il nostro team	22
La governance	24
2 IL NOSTRO PERCORSO DI SOSTENIBILITÀ	29
Analisi di materialità	31
Lista dei temi materiali	35
3 LA NOSTRA PERFORMANCE 2022	39
PROSPERITÀ	41
PERSONE	57
PIANETA	67
4 PIANO DI SOSTENIBILITÀ	85
I nostri obiettivi per il futuro	87
DATI DI APPROFONDIMENTO	91
Indice dei contenuti GRI	99

NOTA METODOLOGICA

Il Bilancio di Sostenibilità 2022 è il nostro secondo bilancio annuale volontario: presenta il nostro approccio alla sostenibilità, racconta la nostra performance e i nostri progressi nell'implementazione di iniziative socialmente responsabili. L'obiettivo è quello di instaurare una forma di dialogo trasparente e fornire a tutti gli stakeholder una rappresentazione chiara dei nostri principali obiettivi e risultati conseguiti. Le informazioni oggetto di rendicontazione fanno riferimento all'anno solare 2022 e riflettono i risultati dell'analisi di materialità, grazie alla quale abbiamo individuato i temi materiali per LBG Sicilia e per gli Stakeholder. Per consentire una comparazione dei risultati conseguiti, laddove possibile, sono stati inseriti anche i dati relativi all'anno 2021. Il perimetro di rendicontazione comprende la società LBG Sicilia (a cui, nel presente bilancio, ci riferiremo anche come "Azienda", "LBG", "Noi") e i suoi stabilimenti siti in Ragusa (Italia) e più precisamente: sede legale e stabilimento principale sito in Zona Industriale III Fase; stabilimento produttivo secondario sito in Contrada Genisi.

Il Bilancio è stato redatto utilizzando come riferimento tecnico-metodologico gli Standard di Sostenibilità della Global Reporting Initiative (di seguito GRI Standard), scegliendo l'opzione *in accordance*, e integrandoli con gli Obiettivi per lo Sviluppo Sostenibile

delle Nazioni Unite (di seguito anche SDGs) a cui LBG si ispira e intende contribuire attivamente. Nel redigere questo bilancio, abbiamo assunto la responsabilità di rispettare tutti i principi di rendicontazione enunciati dallo standard GRI I Foundation 2021, ovvero: accuratezza, equilibrio, chiarezza, comparabilità, contesto di sostenibilità, tempestività, verificabilità e inclusività degli stakeholder. Ci siamo impegnati a redigere un bilancio di sostenibilità che fosse – fra le altre cose – equilibrato, corretto, sintetico ed esaustivo. Il Bilancio nella sua interezza - compresa la lista dei temi materiali – è stato esaminato dall'alta dirigenza e approvato in via definitiva dal CEO. Il nostro obiettivo per i prossimi anni è ottenere una validazione da parte di terzi per testimoniare ulteriormente la trasparenza e l'affidabilità delle nostre informazioni.

Il presente Bilancio è composto da quattro sezioni principali. Il primo capitolo, intitolato "LBG Sicilia", presenta l'Azienda e il contesto in cui opera: descrive la storia, i prodotti, la filiera, la governance e le persone del mondo LBG. Il secondo capitolo mostra la nostra analisi di materialità delineandone le procedure di elaborazione – tra cui l'analisi degli impatti lungo la catena di valore, il processo di coinvolgimento degli stakeholder e l'elaborazione e valutazione dei temi materiali. Il terzo capitolo, suddivi-

so nelle tre macro-aree Prosperity, People e Planet, espone la nostra performance relativa all'anno di rendicontazione analizzando i nostri risultati e le nostre iniziative con riferimento ai temi materiali. L'ultimo capitolo descrive la nostra strategia di sostenibilità,

ovvero gli obiettivi che ci siamo posti per gestire e affrontare i nostri temi materiali negli anni a venire. In appendice, infine, vengono presentati i dati di approfondimento e l'indice dei contenuti GRI.



Cari Stakeholder,

sono orgoglioso di condividere con Voi il nostro secondo Bilancio di Sostenibilità volontario, una tappa che ci sta a cuore e che consideriamo significativa per la nostra crescita. Per LBG Sicilia la sostenibilità è, infatti, un cammino graduale verso il consolidamento di una prosperità “inoffensiva”, nel rispetto e per il benessere di ciò che ci circonda, di tutti noi e di chi verrà dopo di noi. Come Azienda, ci sentiamo di aver intrapreso questo percorso sin dall’inizio della nostra attività, impegnandoci sempre a sviluppare prodotti eccezionali rispettando le persone e utilizzando processi produttivi più naturali e meno impattanti possibile. Dal principio abbiamo scelto questo percorso non solo perché la sostenibilità ha rappresentato per LBG Sicilia un’opportunità di differenziazione dei propri prodotti e, dunque, un fattore di vantaggio competitivo, ma anche e soprattutto perché crediamo nella sua importanza e riconosciamo la nostra responsabilità sociale. Oggi vogliamo istituzionalizzare questo percorso e migliorarci sempre di più, comunicando pubblicamente quali sono i nostri risultati e i nostri obiettivi.

Il 2022 è stato per LBG Sicilia un anno importante e virtuoso, abbiamo raggiunto risultati straordinari nonostante le difficoltà e gli ostacoli che questo anno ha portato con sé. In questo contesto, riconosciamo il valore fondamentale delle relazioni, in particolare quelle con i nostri fornitori e con i nostri collaboratori, essenziali per garantire il miglior servizio ai nostri clienti in tutto il mondo ed essere, al contempo, un punto di riferimento e di ispirazione per il territorio e la comunità locale. Vi ringrazio tutti, dunque, perché solo insieme è possibile raggiungere ambiziosi traguardi di sviluppo sostenibile e creare un futuro prospero e resiliente.

Buona lettura

Fondatore e CEO
Cav. Lav. Giovanni Carlo Licitra

A handwritten signature in black ink that reads "Giovanni Carlo Licitra".



2022 IN PILLOLE



247
MILIONI DI EURO
VALORE ECONOMICO
DIRETTAMENTE
GENERATO



49
DIPENDENTI
AL 31/12/2022



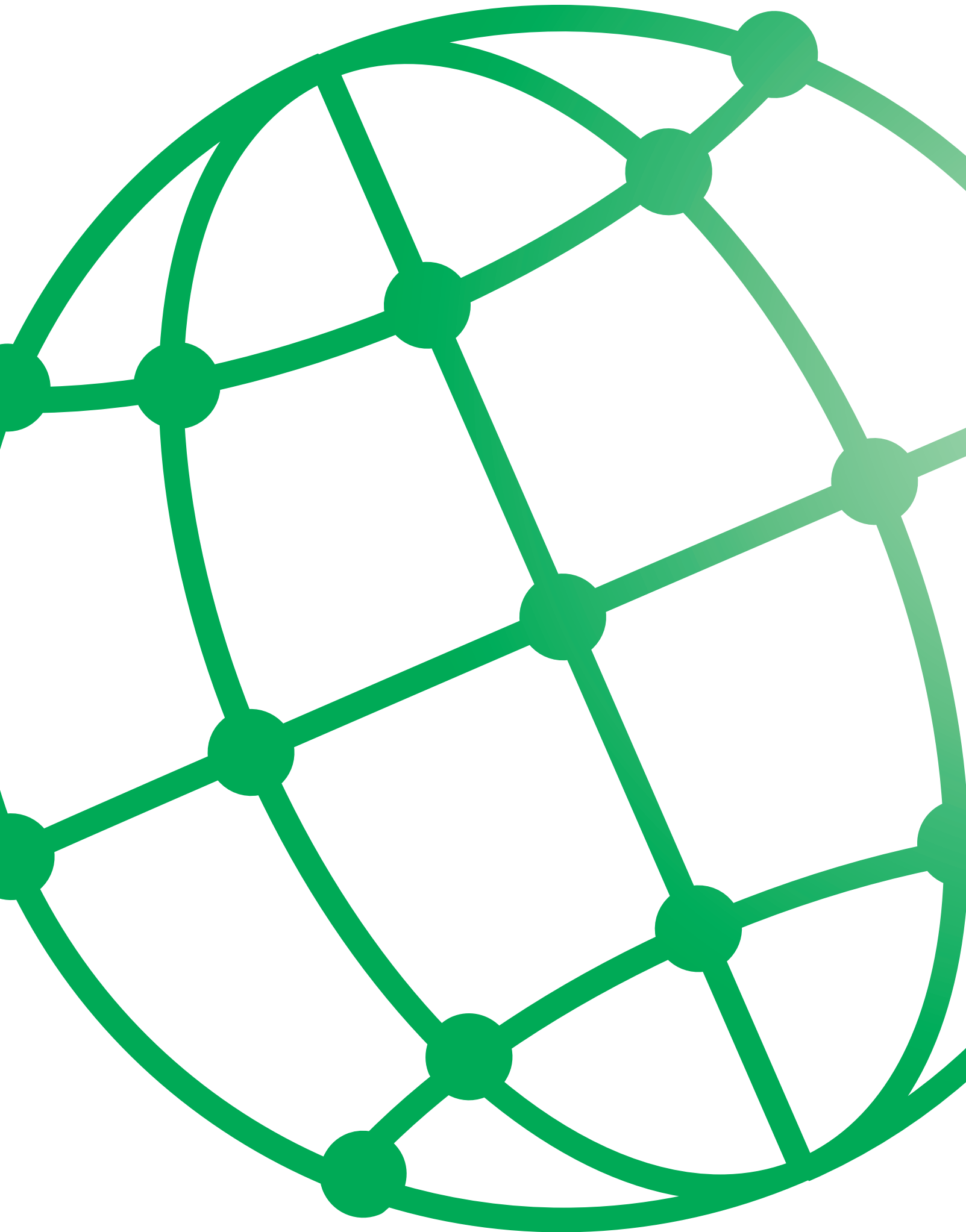
90+
PAESI DI
ESPORTAZIONE

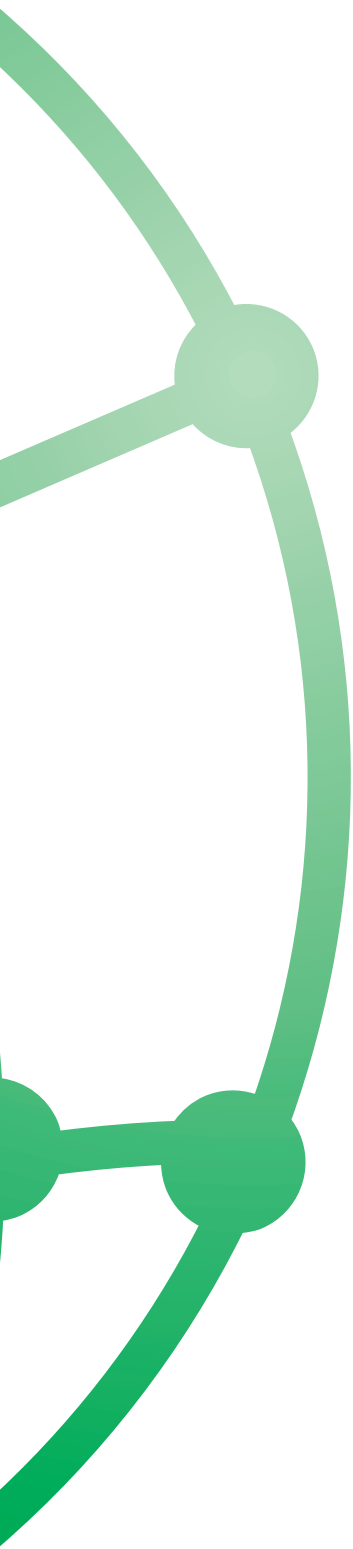


13.016
TONNELLATE
DI PRODOTTI
VENDUTI



2
NUOVE FAMIGLIE DI
PRODOTTO NATE
DA R&S E LANCIATE
SUL MERCATO





1 IL MONDO LBG SICILIA

MOMENTI SALIENTI DELLA NOSTRA STORIA

LBG Sicilia nasce nel 2001 a Ragusa da un'idea del fondatore e CEO, il Cavaliere del Lavoro Giancarlo Licitra, che decide di convertire l'attività paterna di commercializzazione di carruba in un'attività specializzata nella trasformazione industriale della materia prima in farina di semi di carrubo, stabilizzante alimentare 100% naturale.

LBG Sicilia è oggi leader nel mercato mondiale della farina di semi di carrubo, fornendo alcune delle più prestigiose aziende alimentari in oltre 90 Paesi.



1955

La famiglia Licitra inizia la commercializzazione di carrube, affermandosi come attività di riferimento del territorio Ragusano.



1980

Inizia l'attività di trasformazione della carruba con il primo impianto di frantumazione. In pochi anni l'azienda diventa il più importante fornitore di semi di carrubo in Italia.



2001

Continuando il processo di integrazione verticale, da un'idea di Giovanni Carlo Licitra nasce LBG Sicilia, azienda produttrice di farina di semi di carruba, venduta con il marchio SEEDGUM®



2012

LBG Sicilia si afferma come il secondo produttore al mondo di farina di semi di carruba diventando fornitore fidelizzato delle più importanti multinazionali dell'industria alimentare nel mondo.



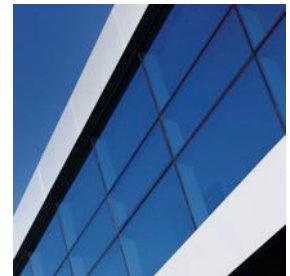
2013

Prima espansione dell'Azienda con il raddoppio dello stabilimento e la creazione dell'Innovation Center. Nell'ottica di diventare *solution provider*, nasce una nuova linea di prodotti: SOLMIX®, miscele funzionali e *tailor-made*.



2017

Seconda espansione dell'Azienda: viene avviato un nuovo importante progetto di ampliamento del sito produttivo, viene raddoppiata la capacità produttiva attraverso un processo più efficiente con tecnologia Industry 4.0.



2022

Un anno virtuoso per l'Azienda: sono state ufficialmente lanciate due nuove linee di prodotti – SEEDPRO® e SEEDFIBER™ – ed è stato registrato il record di fatturato. LBG si conferma leader nel mercato mondiale della farina di seme di carrubo e cresce come fornitore di diversi ingredienti funzionali ampliando la varietà dell'offerta dei suoi prodotti.

I NOSTRI PRODOTTI

SEEDGUM®

La farina di semi di carrubo, nostro prodotto di punta, è un estratto naturale dei semi dell'albero di carrubo ed è utilizzata come agente strutturante e addensante in molte applicazioni alimentari come gelati, prodotti caseari o alternativi al latte, salse e condimenti. La nostra farina a marchio SEEDGUM® è un idrocolloide 100% naturale, *vegan* e *chemical-free*, caratteristiche fondamentali di differenziazione rispetto ai nostri competitors.

SOLMIX®

Le miscele a marchio SOLMIX®, stabilizzanti e testurizzanti, sono progettate e realizzate per valorizzare ed esaltare l'esperienza di gusto del consumatore finale. Le miscele SOLMIX® nascono attraverso un processo *tailor made* sviluppato all'interno del nostro laboratorio applicativo dove i nostri tecnici hanno la possibilità di ricreare le ricette finali testando perfettamente la funzionalità delle miscele SOLMIX®. Le principali applicazioni delle miscele SOLMIX® sono: gelati; salse e condimenti; prodotti lattiero-caseari e le loro alternative vegane; gelatina e frutta.

SEEDPRO®

L'alternativa naturale a carne e latticini: SEEDPRO® è la nostra proteina di origine vegetale, estratta dai semi di carrubo attraverso un processo produttivo 100% *chemical-free*. SEEDPRO® è nata dalla nostra attività di ricerca e sviluppo e, in particolare, dalla valorizzazione

dei nostri sottoprodotti. È una fonte alimentare ad alto contenuto proteico, ideale per pasti senza glutine, diete a base vegetale, barrette energetiche, prodotti da forno ed ha anche proprietà emulsionanti.

SEEDFIBER™

La nostra fibra naturale di origine vegetale, SEEDFIBER™, viene anch'essa estratta attraverso un processo di produzione totalmente privo di sostanze chimiche. Fornisce un elevato apporto di fibre nei prodotti nutrizionali e, oltre a essere priva di allergeni, è anche *gluten-free*. Una perfetta aggiunta di fibre naturali a pane, pizza e biscotti.

SOLPECTIN™

Il nostro SOLPECTIN™ deriva dalle fibre alimentari presenti nelle bucce degli agrumi. Viene utilizzata in molteplici applicazioni per stabilizzare, addensare e gelificare alimenti, bevande e cosmetici.

CITRIFIBER™

CITRIFIBER™ è un ingrediente funzionale composto da fibre solubili (pectina) e insolubili (cellulosa ed emicellulosa). È anch'esso ottenuto dai derivati delle bucce di agrumi, il che lo rende una delle opzioni ad alto contenuto di fibre più sostenibili dell'industria alimentare e, agendo come sostituto di zuccheri e grassi grazie alle sue uniche capacità testurizzanti, rappresenta una scelta idonea alle diete dei consumatori moderni.

DAI SINGOLI INGREDIENTI
ALLE MISCELE, SIAMO IN GRADO
DI ASSISTERE I NOSTRI CLIENTI
FORNENDO LORO LE SOLUZIONI
PIÙ ADATTE A DIFFERENTI
APPLICAZIONI





MISSIONE, VISIONE, VALORI

MISSIONE

La nostra missione è sempre stata quella di aggiungere valore, il nostro claim aziendale lo spiega chiaramente:

WE ADD VALUE, NATURALLY.



VALORE PER I CLIENTI

Con la funzionalità tecnica
e la qualità dei nostri
ingredienti



VALORE PER LA SUPPLY CHAIN

Con l'upcycling delle
nostre materie prime



VALORE PER IL TERRITORIO

Valorizzando i suoi
prodotti e le risorse
umane



VALORE PER L'AMBIENTE

Utilizzando solo
tecnologie pulite

VISIONE

Intendiamo diventare il punto di riferimento globale nella ricerca, sviluppo, produzione e offerta di ingredienti funzionali naturali e sostenibili.

VALORI

Riconosciamo la nostra responsabilità sociale e conduciamo il nostro business con estrema diligenza e integrità, rispettando valori fondamentali quali la centralità delle persone e il rispetto della natura.

LA NOSTRA CATENA DEL VALORE





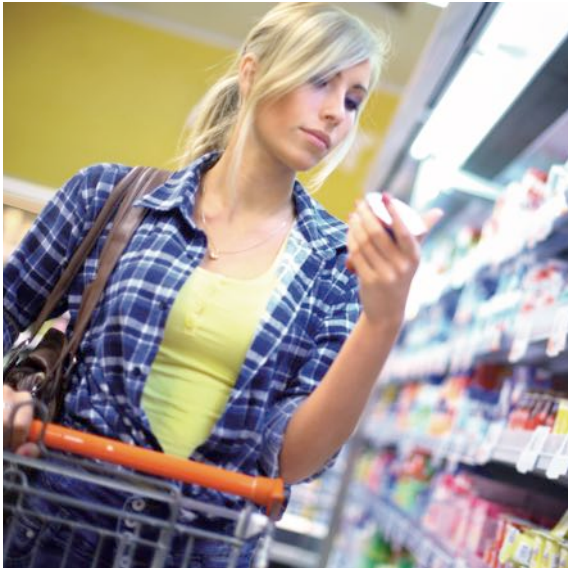
LE NOSTRE MATERIE PRIME

CARRUBA INTERA

SEME DI CARRUBO

SINGOLI INGREDIENTI:

fibre citriche, proteine e fibre vegetali, altri idrocolloidi, ad esempio guar, tara, pectine, amidi, alginati, carragenine ed altro ancora



I NOSTRI MERCATI

FOOD & BEVERAGE

PETFOOD

FEED

COSMESI

NUTRACEUTICA

IL NOSTRO TEAM

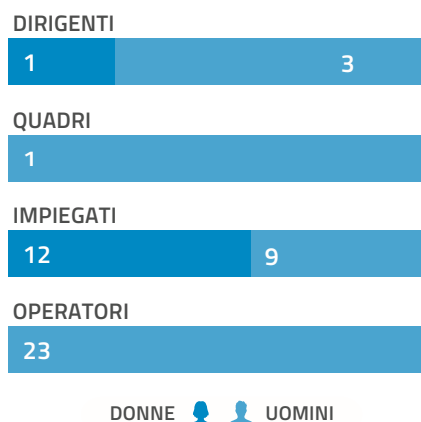
UNA RISORSA PREZIOSA E IMPRESCINDIBILE

Le collaboratrici e i collaboratori di LBG Sicilia sono il motore del successo dell'azienda: è grazie al loro impegno, passione, etica e professionalità che LBG si è affermata come leader in un mercato di prodotti di alta qualità. Pertanto, il nostro obiettivo quotidiano non è solo quello di garantire una realtà produttiva di eccellenza, ma anche organizzare un contesto di lavoro in cui siano rispettati e valorizzati tutti i talenti e tutte le diversità. Da sempre parte della nostra filosofia è la consapevolezza che l'identità e l'autenticità sono aspetti preziosi grazie ai quali ognuno può esprimere il suo miglior contributo al raggiungimento degli obiettivi aziendali. L'Azienda combatte qualunque forma di discriminazione nei confronti dei propri collaboratori, implementando processi decisionali e di valutazione basati su criteri oggettivi e condivisi. I criteri alla base del trattamento dei dipendenti sono, infatti, sempre stati l'equità e la correttezza.

LBG Sicilia conta 49 dipendenti al 31/12/2022, ovvero un dipendente in meno rispetto al 31/12/2021 per il pensionamento di un proprio collaboratore. Ci siamo dotati di un team molto giovane: l'età media del nostro team è, infatti, 37 anni. Le donne rappresentano il 27% del totale e tutti i nostri collaboratori sono coperti da accordi nazionali di contrat-



COLLABORATORI PER CATEGORIA PROFESSIONALE E GENERE NEL 2022



DONNE   UOMINI



tazione collettiva del settore alimentare. Sebbene l'Azienda rinneghi qualunque discriminazione di genere, i collaboratori di sesso maschile rappresentano una netta maggioranza. Questo dato è spiegato dal fatto che le mansioni operative e produttive, su turnazione anche notturna, non risultano ad oggi richieste dal genere femminile e, allo stesso tempo, queste mansioni rappresentano la quota maggiore del nostro organico. Oltre al personale dipendente, LBG si avvale del contributo di consulenti esterni e agenti: nell'anno di rendicontazione, 4 consulenti esterni e 1 agente commerciale hanno collaborato con LBG per il raggiungimento degli obiettivi aziendali.

49
DIPENDENTI

27%
DONNE

100%
ACCORDI DI
CONTRATTAZIONE
COLLETTIVA

37 ANNI
ETÀ MEDIA

92%
CONTRATTO
A TEMPO
INDETERMINATO

LA GOVERNANCE

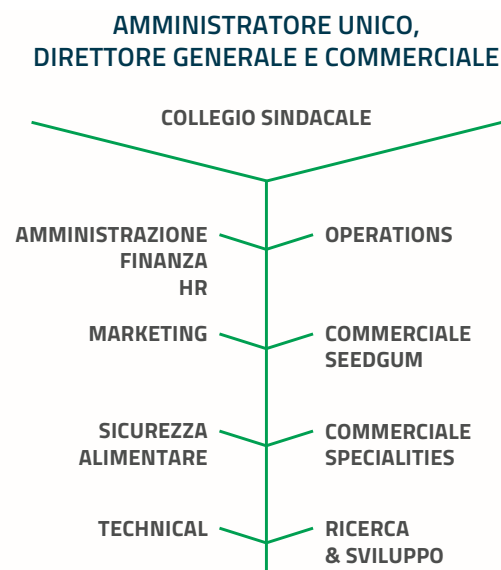
LA STRUTTURA

La proprietà di LBG Sicilia è divisa tra la Società Karat S.r.l. che detiene il 70% e il fondatore e CEO Giovanni Carlo Licitra che, in qualità di persona fisica, detiene il 30% della proprietà. La gestione, invece, è interamente imputata al CEO Giovanni Carlo Licitra, amministratore unico di LBG Sicilia. Sulla gestione dell'amministratore unico, a cui compete la funzione di indirizzo strategico del business, vigila il collegio sindacale, composto da tre membri a cui sono affidate le funzioni di controllo sull'osservanza della legge e dello Statuto, nonché sul rispetto dei principi di corretta amministrazione. Infine, la Società di revisione esterna, Ernst & Young S.p.A., effettua il controllo della regolare tenuta della contabilità sociale, dell'osservanza delle norme stabilite dal Codice Civile e della corrispondenza del bilancio alle risultanze delle scritture contabili.

LBG Sicilia è internamente organizzata in 8 funzioni principali che lavorano sinergicamente per raggiungere gli obiettivi aziendali.

Il dipartimento Amministrazione, Finanza & HR si occupa della gestione amministrativa, finanziaria, legale e IT, delle presenze e del personale nonché delle operazioni di logistica e import export. Il dipartimento Operations coordina la produzione e lo stabilimento, la manutenzione ordinaria

e straordinaria degli impianti e gestisce la tracciabilità e i rifiuti. La funzione marketing organizza e controlla la comunicazione interna, esterna e lo sviluppo di nuovi progetti. Il dipartimento Sicurezza Alimentare controlla la qualità e la sicurezza delle materie prime e assicura quelle dei nostri prodotti finiti. L'innovazione di prodotto SEEDGUM® e SOLMIX® caratterizza la nostra organizzazione commerciale nel gestire le vendite e l'inside procurement fornendo al contempo un accurato servizio di assistenza ai nostri clienti. In particolare, i commerciali godono del supporto dei nostri tecnici del laboratorio applicativo dedicati all'attività di ricerca e sviluppo e alla creazione di prodotti *tailor-made*.



SOLIDITÀ E LUNGIMIRANZA

Una buona governance d'impresa è la base necessaria per il raggiungimento di un successo sostenibile.

Per questo motivo, abbiamo adottato specifici strumenti e processi volti a garantire la legalità, l'integrità, la trasparenza e il buon funzionamento dell'azienda, in modo da prevenire o eventualmente rimediare agli impatti negativi sui nostri stakeholder.

- CODICE ETICO AZIENDALE
- CODICE DI CONDOTTA DEI FORNITORI
- BUSINESS CONTINUITY MANAGEMENT SYSTEM
- SISTEMA DI GESTIONE DELLA SICUREZZA ALIMENTARE INTEGRATO
- SISTEMA DI SALUTE E SICUREZZA SUL LAVORO
- SISTEMA DI GESTIONE AMBIENTALE



LE NOSTRE CERTIFICAZIONI

BRCGS

Food Safety

CERTIFICATED



CERTIFIED MANAGEMENT SYSTEM
ISO 22000



CERTIFIED MANAGEMENT SYSTEM
ISO 9001 - ISO 14001



Sedex Member



CONDOTTA E INTEGRITÀ

Nello svolgimento delle nostre attività e operazioni aziendali, ci impegniamo ad osservare una condotta eticamente irreprensibile ed è per questo che abbiamo adottato un **Codice Etico aziendale**, redatto seguendo le Linee Guida basate sul D. Lgs 231/ 2001. Il Codice si applica a LBG Sicilia ed è, pertanto, vincolante per tutti i dipendenti nonché per i professionisti che erogano prestazioni nell'interesse di LBG, senza alcuna eccezione. All'interno del Codice sono definiti i valori e i principi fondamentali che devono ispirare e guidare il comportamento di tutti i collaboratori. LBG si oppone alla corruzione in tutte le sue forme, al conflitto di interessi e ai comportamenti anti-competitivi, mentre promuove una condotta importata alla legalità e inte-



grità. Il Codice stabilisce anche i principi e le regole di condotta alla base delle relazioni con i nostri stakeholders ovvero con i clienti, con i fornitori, con tutti i partner commerciali, con la Pubblica Amministrazione e con la comunità sociale. Una sezione importante del Codice è, poi, dedicata alle norme relative all'ambiente: LBG Sicilia considera, infatti, di primaria importanza la tutela dell'ambiente e lo sviluppo sostenibile del territorio in cui opera, nel rispetto e in considerazione dei diritti della comunità e delle generazioni future. Come sancito dal Codice stesso, tutte le attività aziendali sono implementate tenendo conto di criteri e principi ambientali volti al controllo dei consumi delle risorse naturali e alla minimizzazione di impatti negativi sull'ambiente e sul clima.

La diffusione, all'interno dell'Azienda, dei principi e delle regole contenute nel Codice Etico è avvenuta attraverso attività di comunicazione e incontri volti a mettere tutti i collaboratori nelle condizioni di riconoscere e rispettare le disposizioni aziendali e i principi etici che ne sono alla base. L'organo preposto a vigilare sul rispetto del Codice Etico è il Comitato di Controllo e Vigilanza Interno. Nell'anno di rendicontazione, non è stato segnalato alcun episodio di violazione del Codice Etico. Il nostro Codice Etico è consultabile sul nostro sito web www.lbg.it.

LA POLITICA DI REMUNERAZIONE

La selezione e il trattamento dei collaboratori di LBG, e dunque anche la politica per la loro remunerazione, avviene esclusivamente in accordo a due criteri: competenze e merito. L'obiettivo è, infatti, quello di attrarre, trattenere e motivare i professionisti che rendono LBG un'azienda di successo. La retribuzione viene, pertanto, stabilita sulla base delle competenze professionali e del ruolo ricoperto, nessun altro fattore è preso in considerazione proprio per rispettare i principi di non discriminazione, inclusione e pari opportunità a cui l'Azienda è vincolata anche ai sensi del suo Codice Etico.

La remunerazione dei collaboratori che ricoprono ruoli di responsabilità all'interno del loro reparto è costituita da una componente fissa, basata sull'inquadramento contrattuale, e una componente variabile legata ai risultati raggiunti rispetto agli obiettivi che l'Azienda ha fissato a inizio anno.





2

IL NOSTRO PERCORSO DI SOSTENIBILITÀ

2. IL NOSTRO PERCORSO DI SOSTENIBILITÀ



ANALISI DI MATERIALITÀ

Il rispetto delle persone, dell'ambiente e degli stakeholder è sempre stato un valore primario indiscusso per LBG Sicilia. A partire dal 2021, con la pubblicazione del nostro primo bilancio volontario, abbiamo deciso di rendere più tangibile e concreta la nostra responsabilità sociale.

La strategia di sostenibilità di LBG Sicilia rispecchia il suo modello di business:

LE PERSONE AL CENTRO

VALORE CONDIVISO

**CONDURRE SEMPRE
UN BUSINESS RESPONSABILE**

CRESCITA E QUALITÀ

Il nostro percorso di sostenibilità è stato definito svolgendo l'analisi della materialità. Ci siamo posti l'obiettivo di ripetere l'analisi di materialità – precedentemente condotta nel 2020 – per assicurarci che la nostra strategia e i nuovi obiettivi fossero opportunamente formulati sulla base del nostro impatto attuale ed allineati tanto agli Obiettivi di Sviluppo Sostenibile delle Nazioni Unite quanto alle emergenti esigenze dei nostri stakeholder.

La nostra analisi di materialità si è svolta nei seguenti passaggi:

**IDENTIFICAZIONE E VALUTAZIONE
DEGLI IMPATTI LUNGO LA
NOSTRA CATENA DI VALORE E
DEFINIZIONE DELLA MAPPA DEGLI
STAKEHOLDER**



**COINVOLGIMENTO DEGLI
STAKEHOLDER PER LA
FORMULAZIONE DEI TEMI
MATERIALI**



**LISTA DEI TEMI
MATERIALI**



**PIANO DI SOSTENIBILITÀ:
DEFINIZIONE DEGLI
OBIETTIVI FUTURI**

IDENTIFICAZIONE DEGLI IMPATTI LUNGO LA CATENA DI VALORE

In conformità alla metodologia GRI e ispirandoci ai principi sanciti dalla più recente legislazione in materia – in particolare dalla nuova Direttiva¹ sulla rendicontazione di sostenibilità e dalla Proposta di Direttiva² sul dovere di diligenza delle imprese – abbiamo svolto un’analisi della nostra catena di valore per riconoscere le pressioni e gli impatti attuali o potenziali, diretti o indiretti³, positivi o negativi, sull’economia, sull’ambiente, sui diritti umani e sulla società in generale:



UPSTREAM	LBG SICILIA'S OPERATIONS	DOWNSTREAM
Impatti sociali lungo la catena di fornitura e diritti umani	Consumi	Emissioni della catena di distribuzione
Impatti ambientali legati alla produzione degli imballaggi	Produzione di rifiuti	Gestione e smaltimento dei rifiuti conferiti
	Emissioni	Salute e sicurezza dei consumatori
Impatti ambientali legati alla produzione delle nostre materie prime	Impatti sui collaboratori LBG e sulle loro famiglie	Gestione degli imballaggi
Pratiche agricole e impatti sull'ecosistema	Sviluppo dei talenti	Impatti sociali lungo la catena a valle e diritti umani
Tracciabilità e impatti sui produttori locali	R&S e impatti sulla comunità scientifica e accademica	Qualità e sicurezza alimentare
Emissioni della catena di distribuzione	Impatti su comunità locale e territorio	Impatti ambientali ed emissioni nell'utilizzo dei nostri ingredienti
	finanziaria dei nostri partners	

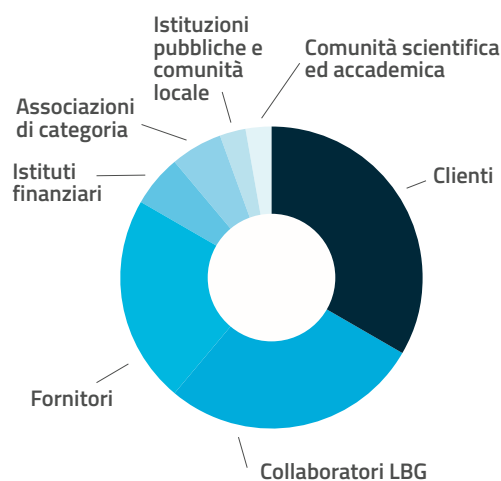
1 Direttiva (UE) 2022/2464 del Parlamento europeo e del Consiglio del 14 dicembre 2022 che modifica il regolamento (UE) n. 537/2014, la direttiva 2004/109/CE, la direttiva 2006/43/CE e la direttiva 2013/34/UE per quanto riguarda la rendicontazione societaria di sostenibilità.

2 Proposta di Direttiva del Parlamento Europeo e del Consiglio relativa al dovere di diligenza delle imprese ai fini della sostenibilità e che modifica la direttiva (UE) 2019/1937, (COM/2022/71 final).

3 Gli impatti diretti sono quelli direttamente provocati dall'Azienda, ovvero imputabili a operazioni che l'azienda tiene sotto controllo; gli impatti indiretti sono, invece, quelli sui quali l'Azienda può esercitare solo un'influenza.

DEFINIZIONE DELLA MAPPA DEGLI STAKEHOLDER

Abbiamo identificato quali sono i gruppi o gli individui i cui interessi sono o potrebbero essere influenzati – positivamente o negativamente – dalla nostra attività e abbiamo elaborato la mappa dei nostri principali stakeholders:

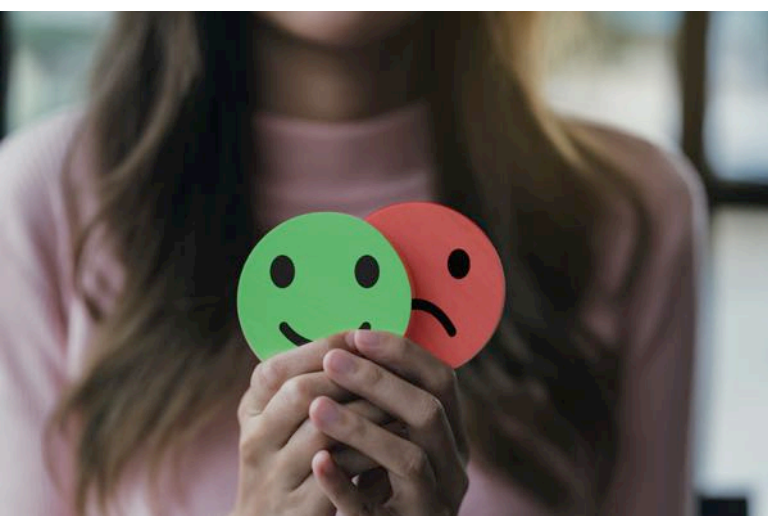


VALUTAZIONE DEGLI IMPATTI

I temi materiali riflettono gli impatti dell'organizzazione sull'economia, sull'ambiente e sulle persone, inclusi quelli sui diritti umani. Per formularli, abbiamo organizzato un workshop interno che ha visto riunirsi i responsabili delle diverse funzioni aziendali per studiare i nostri impatti alla luce di due criteri: intensità e probabilità, come mostrato nella tabella esemplificativa di seguito. L'intensità di un impatto (effettivo o potenziale) può dipendere da diversi fattori come il numero di persone interessate o la portata degli effetti prodotti. La probabilità di un impatto potenziale, invece, si riferisce alla possibilità che detto impatto accada.

Per quanto riguarda gli impatti ambientali derivanti dai nostri consumi, ad esempio, abbiamo considerato poco significativo l'impatto derivante dall'utilizzo della risorsa idrica, in quanto i nostri processi produttivi non richiedono l'impiego di grandi quantità d'acqua; i consumi energetici rappresentano, invece, un impatto considerevolmente più significativo poiché le nostre operazioni sono caratterizzate da un fabbisogno energetico piuttosto elevato.

IMPATTO: Impatti sociali lungo la catena di fornitura	INTENSITÀ	PROBABILITÀ
IMPATTI POSITIVI Creazione di molti posti di lavoro	MEDIA	ALTA
IMPATTI NEGATIVI Prassi di lavoro inappropriate	ALTA	MEDIA



COINVOLGIMENTO DEGLI STAKEHOLDER

Sulla base degli impatti con più alta intensità e probabilità abbiamo, dunque, formulato i nostri temi materiali e, contestualmente, coinvolto i nostri principali stakeholders tramite la somministrazione di un questionario. Il questionario ha richiesto non solo di valutare e assegnare una rilevanza ai temi da noi identificati, ma eventualmente di indicarne ulteriori.

Abbiamo raccolto un totale di 96 questionari somministrati ai nostri stakeholder più rappresentativi, ovvero i clienti, i fornitori, gli istituti finanziari, il personale interno e alcune associazioni di categoria. Sulla base dell'esito di questo processo e dei feedback raccolti, abbiamo realizzato la Lista dei Temi Materiali che è stata approvata dal CEO e che elenca gli argomenti materiali in ordine di rilevanza consentendo a LBG Sicilia di dare priorità alle proprie iniziative di sostenibilità e intervenire con maggiore urgenza o intensità sui temi risultati più significativi per le proprie attività e per i propri stakeholder.

Sono stati individuati 10 temi materiali ognuno dei quali, nell'ottica di un allineamento con l'Agenda 2030, è collegato a uno o più Obiettivi di Sviluppo Sostenibile. La lista di seguito presenta gli argomenti materiali in ordine di rilevanza elencandoli da 1 a 10, dove 1 è il tema valutato come più rilevante e 10 è il meno rilevante.

LISTA DEI TEMI MATERIALI	SDGs PERTINENTI
1 ALTA QUALITÀ E SICUREZZA ALIMENTARE	
2 BENESSERE DEI LAVORATORI	 
3 APPROVVIGIONAMENTO RESPONSABILE	    
4 CONSUMI ED EFFICIENZA ENERGETICA	 
5 EMISSIONI GHG	 
6 R&S NUOVE SOLUZIONI ALIMENTARI	  
7 IMPEGNO NELLA COMUNITA' E TERRITORIO	  
8 GESTIONE DEL RISCHIO CLIMATICO	  
9 PACKAGING SOSTENIBILE E GESTIONE DEI RIFIUTI	   
10 RIMBOSCHIMENTO	 

SDGS PRIORITARI PER LBG SICILIA



OBIETTIVO 2

Porre fine alla fame, raggiungere la sicurezza alimentare, migliorare la nutrizione e promuovere un'agricoltura sostenibile



OBIETTIVO 3

Assicurare la salute e il benessere per tutti



OBIETTIVO 7

Assicurare a tutti l'accesso a sistemi di energia economici, affidabili, sostenibili e moderni



OBIETTIVO 8

Incentivare una crescita economica duratura, inclusiva e sostenibile, un'occupazione piena e un lavoro dignitoso per tutti



OBIETTIVO 9

Costruire un'infrastruttura resiliente e promuovere l'innovazione e una industrializzazione equa, responsabile e sostenibile



OBIETTIVO 12

Garantire modelli sostenibili di produzione e consumo equa, responsabile e sostenibile



OBIETTIVO 13

Combattere il cambiamento climatico

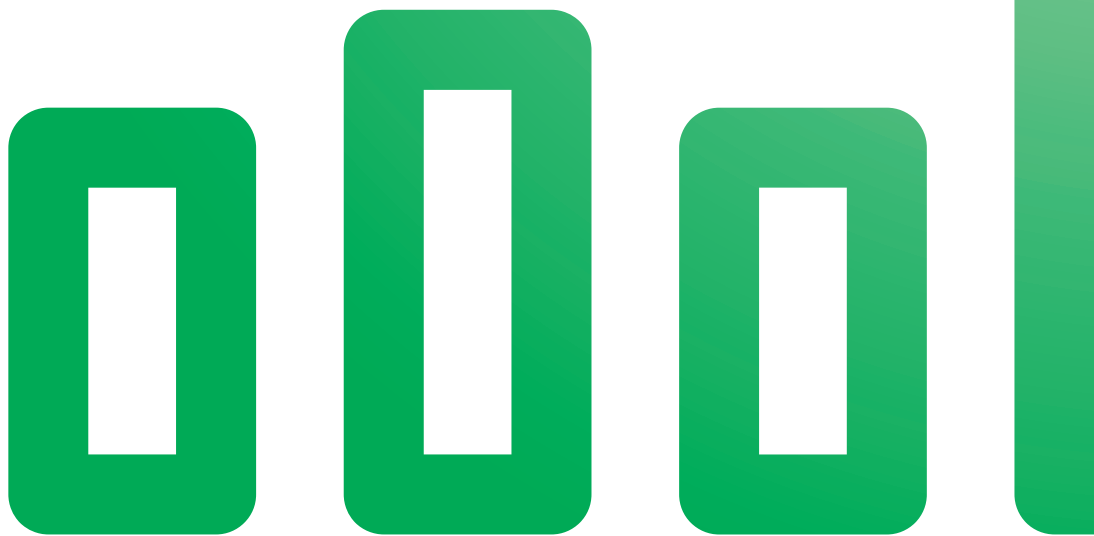
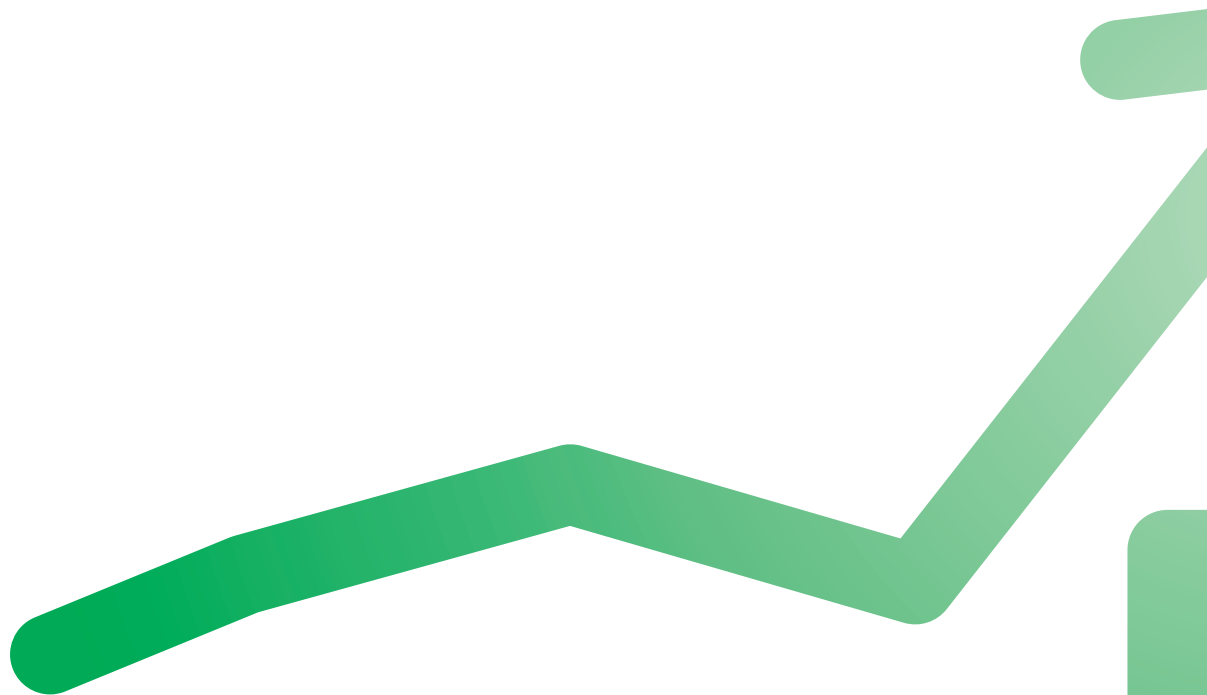


OBIETTIVO 15

Proteggere, ripristinare e favorire un uso sostenibile dell'ecosistema terrestre

TEMI PRIORITARI PER CATEGORIA DI STAKEHOLDER

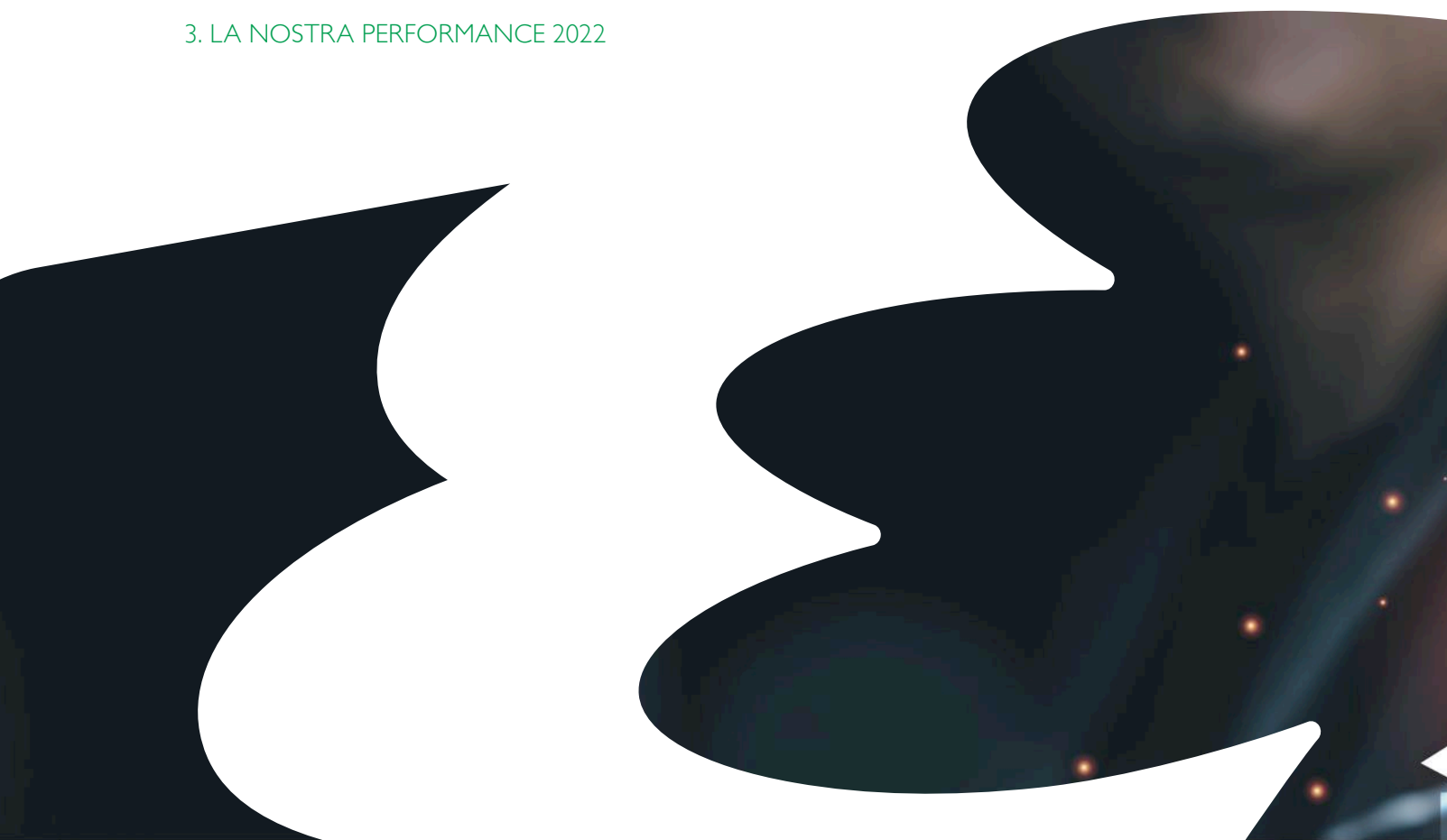
CATEGORIA DI STAKEHOLDER	TEMA PIÙ RILEVANTE	MODALITÀ DI COINVOLGIMENTO
CLIENTI	Alta qualità e sicurezza alimentare	Somministrazione del questionario sulla materialità, riunioni dedicate, servizio clienti, sito web, visite presso lo stabilimento
DIPENDENTI	Benessere dei lavoratori	Somministrazione del questionario sulla materialità, comunicazione interna, riunioni e incontri dedicati
FORNITORI	Alta qualità e sicurezza alimentare	Somministrazione del questionario sulla materialità, sito web, surveys, CCF
ISTITUTI FINANZIARI	Approvvigionamento responsabile	Somministrazione del questionario sulla materialità, reporting
ASSOCIAZIONI DI CATEGORIA	Approvvigionamento responsabile	Somministrazione del questionario sulla materialità, eventi, sito web





3

LA NOSTRA PERFORMANCE 2022





PROSPERITÀ

LA NOSTRA PERFORMANCE ECONOMICA

IMPATTI ECONOMICI DIRETTI: LA CREAZIONE DI VALORE CONDIVISO

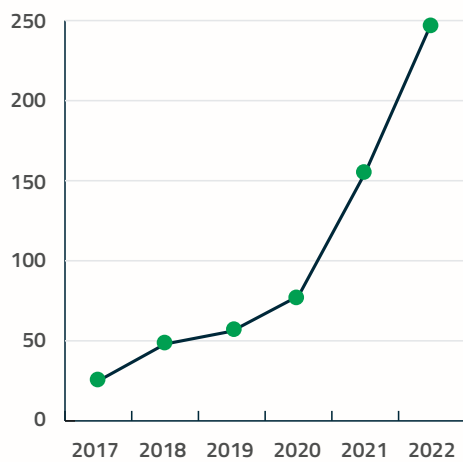
La nostra performance economica 2022 è stata pienamente positiva e i risultati raggiunti sono motivo di grande soddisfazione per noi. Il valore economico direttamente generato nel 2022 equivale a € 247.349.695 (ricavi netti), con un incremento del 51% rispetto all'esercizio precedente.

NEL 2022
ABBIAMO
DISTRIBUITO
L'81% DEL
VALORE
GENERATO

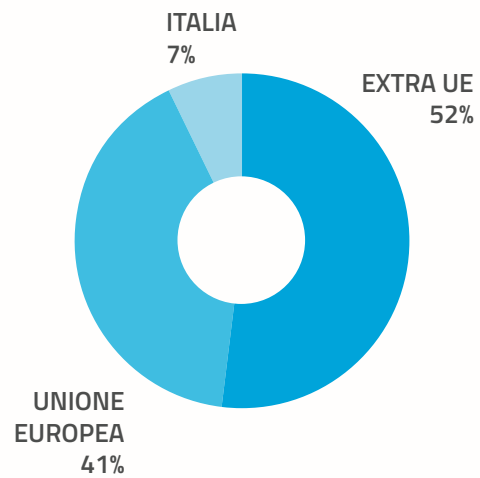
VALORE ECONOMICO DIRETTAMENTE GENERATO E DISTRIBUITO	€
Valore economico generato	247.349.695
Valore economico distribuito:	199.617.145
<i>Costi operativi (88,7%)</i>	177.170.557
<i>Costo del personale (1,3%)</i>	2.600.110
<i>Pagamenti ai fornitori di capitale (0,86%)</i>	1.719.863
<i>Pagamenti alla PA (9,08%)</i>	18.126.615
<i>Investimenti nella comunità (0%)</i>	–
Valore economico trattenuto	47.732.550

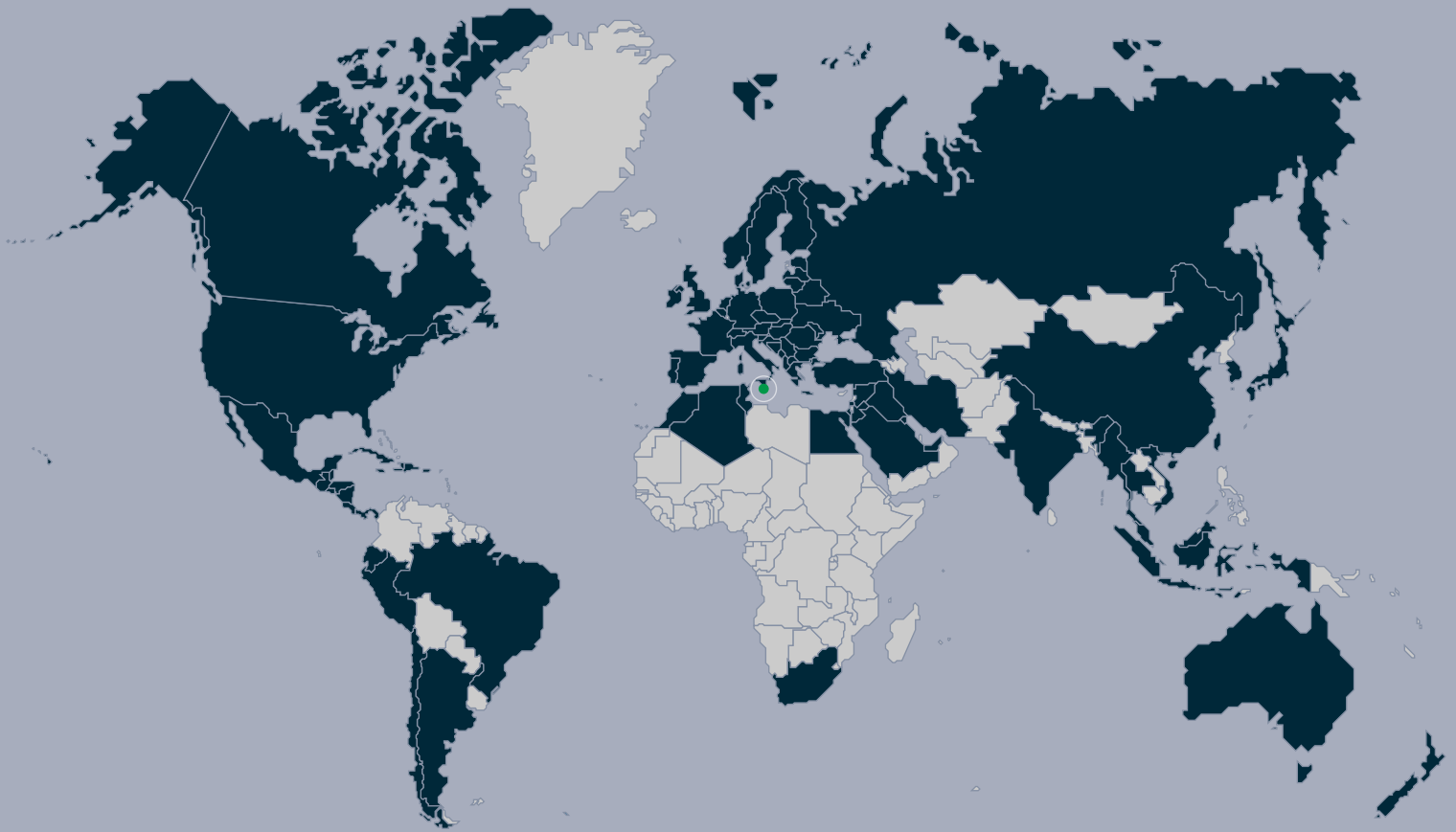


MILIONI DI EURO FATTURATI



DISTRIBUZIONE DEI RICAVI PER AREA GEOGRAFICA NEL 2022





Sono **oltre 90** i Paesi a livello mondiale in cui siamo presenti oggi, tra cui: Italia, Stati membri dell'Unione Europea, Regno Unito, Ecuador, Ucraina, Serbia, Russia, Bielorussia, Stati Uniti, Canada, Messico, Cile, Brasile, Perù, Argentina, Guatemala, Australia, Nuova Zelanda, Cina, Giappone, Taiwan, Singapore, Malesia, Thailandia, India, Indonesia, Corea del Sud, Vietnam, Marocco, Tunisia, Egitto, Iran, Turchia, Israele, EAU.



IMPATTI ECONOMICI INDIRETTI: SPINTA ALLA CRESCITA SOCIO-ECONOMICA DEL TERRITORIO

Lavoriamo con passione per definire nuovi standard industriali: il nostro spirito di intraprendenza unito alle nostre tecnologie di produzione innovative, alla sicurezza alimentare e alla vasta esperienza nel campo del diritto internazionale ci permette di promuovere relazioni commerciali virtuose e collaborazioni vincenti con i nostri partner.

La presenza di LBG produce sul territorio degli impatti che siamo orgogliosi di considerare positivi per la comunità locale. Innanzitutto, l'Azienda crea importanti opportunità di impiego, con conseguenti vantaggi per le famiglie dei nostri collaboratori e per tutta l'economia locale. Essendo una delle aziende più rappresentative del tessuto industriale locale, inoltre, LBG può contribuire in maniera indiretta alla formazione di fenomeni

emergenti e innovativi, generando degli effetti che travalicano i confini tra comparti produttivi e apportano benefici a un insieme ampio e variegato di realtà imprenditoriali.

Con il nostro progetto di ampliamento dello stabilimento produttivo, completato nel 2022, abbiamo anche investito su un nuovo impianto di produzione che ci ha permesso, non solo di raddoppiare la nostra capacità produttiva, ma anche di implementare processi più innovativi ed energeticamente efficienti, ovvero orientati alla sostenibilità sia del prodotto che del processo.

Con la nostra voglia di crescere e migliorarci, agiamo come motore per lo sviluppo dell'economia locale: i nostri investimenti nel sito produttivo richiedono l'intervento di tante aziende e prestatori di servizi, i nostri impianti altamente tecnologici sollecitano il coinvolgimento di tecnici specializzati così come tutto il nostro business attrae professionisti altamente qualificati.

APPROVVIGIONAMENTO RESPONSABILE

Facciamo affidamento su una filiera di approvvigionamento corta che ci consente di avere una maggiore trasparenza e tracciabilità, fondamentale per raggiungere alti livelli di sicurezza alimentare. La filiera corta è strettamente connessa ad una caratteristica peculiare di LBG Sicilia: **l'integrazione verticale**. Dalla commercializzazione della carruba alla sua trasformazione dapprima in seme e in seguito in farina, l'integrazione verticale rappresenta il DNA di LBG Sicilia.

I temi GRI 308, GRI 407, GRI 408, GRI 409 e GRI 414 sono stati inseriti nell'indice dei contenuti GRI, in appendice a questo bilancio, in quanto tutti a nostro avviso riconducibili a uno dei nostri temi materiali più rilevanti: **l'approvvigionamento responsabile**.

L'analisi di materialità ha, infatti, richiesto un'attenzione particolare per assicurare che tutti gli impatti anche potenziali lungo la catena di valore - e dunque anche nella filiera di approvvigionamento - fossero presi in considerazione. Un impatto positivo è, ad esempio, la creazione di posti di lavoro lungo la catena di fornitura, mentre prassi di lavoro inappropriate potrebbero rappresentare una minaccia per i diritti dei lavoratori e la loro salute e sicurezza.

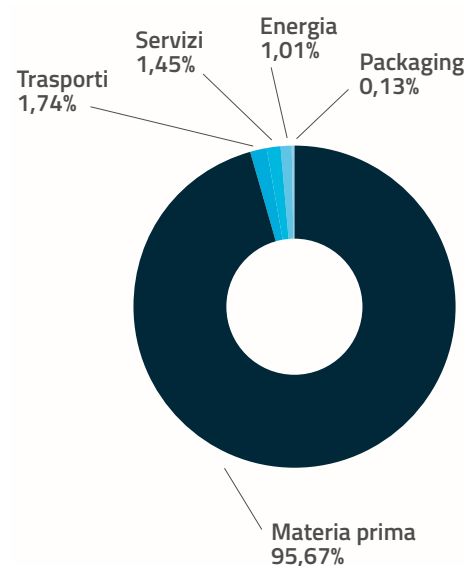
In questo contesto, è nostra cura verificare che anche i nostri fornitori rispettino i principi sanciti dalle convenzioni ILO (*International Labour Organization*), dalla Dichiarazione Universale dei Diritti Umani e dai Dieci Principi del Global Compact delle Nazioni Unite. A questo scopo, ci siamo dotati di un **Codice di Condotta per i Fornitori (CCF)**

contenente i principi e le norme vincolanti per tutti i nostri fornitori. In particolare, i nostri si vincolano a:

- rinnegare il lavoro minorile, il lavoro forzato e ogni forma di violenza;
- garantire un luogo di lavoro salubre e sicuro;
- assicurare il diritto alla contrattazione collettiva, la libertà di associazione, la non discriminazione, un orario di lavoro ed una retribuzione adeguati in linea con la legislazione vigente;
- ridurre il proprio impatto negativo sull'ambiente e sul clima;
- minimizzare lo spreco di risorse naturali e promuovere il riciclo e il riuso nello svolgimento delle proprie attività.

Anche il CCF è consultabile sul nostro sito web ufficiale www.lbg.it

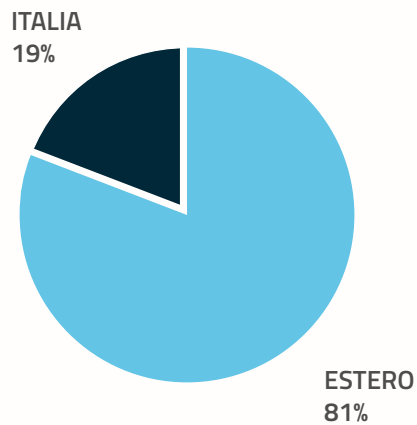
FORNITORI PER TIPOLOGIA DI SPESA



Nell'ambito della redazione del presente bilancio, abbiamo avviato un processo di **screening dei fornitori** volto, fra le altre cose, a registrare le certificazioni ambientali, etico-sociali e di salute e sicurezza sul lavoro attualmente in loro possesso. Abbiamo, in questa fase, valutato **46 fornitori** di diverse categorie tra cui servizi, materie prime, packaging e trasporti. In accordo ai risultati di questa valutazione:

- il 65% possiede certificazioni internazionalmente riconosciute che spaziano da standard di qualità, a sistemi di gestione ambientale e di salute e sicurezza sul lavoro: nel dettaglio, su 46 fornitori valutati, risultano in possesso di certificazioni 30 fornitori di cui il 47% possiede certificazioni ambientali, il 60% possiede certificazioni sulla salute e sicurezza sui luoghi di lavoro, il 77% possiede certificazioni sulla qualità e sicurezza dei propri prodotti/ servizi;
- il 43% dei fornitori valutati ha una percentuale di accordi di contrattazione collettiva compresa tra l'80% e il 100%;
- il 72% ha già adottato un codice di condotta aziendale;
- il 54% implementa e promuove iniziative di responsabilità sociale d'impresa;
- il 30% pubblica periodicamente un report di sostenibilità;
- infine, l'83% prende in considerazione criteri sociali e ambientali nella gestione e selezione dei suoi fornitori. Quest'ultimo aspetto risulta significativo per capire qual è l'approccio all'approvvigionamento oltre le nostre relazioni *first-tier*.

PORZIONI DI SPESA SUI FORNITORI LOCALI



Lo screening dei fornitori, che rappresenta solo il primo passo verso una collaborazione sempre più stretta con tutti i nostri partner commerciali, si è rivelato uno strumento utile a comprendere l'attuale grado di coinvolgimento dei nostri fornitori in iniziative e prassi eticamente orientate al fine di costruire catene di fornitura responsabili e sostenibili dal punto di vista sociale e ambientale.





SEDEX MEMBER

Con l'intento di contribuire a una gestione responsabile della filiera, siamo diventati membri di Sedex (Supplier Ethical Data Exchange), un'organizzazione not-for-profit volta alla diffusione di principi etici lungo le catene di fornitura mondiali. Sedex offre la più grande piattaforma europea di raccolta ed elaborazioni di dati per la gestione sostenibile delle catene di fornitura. In quanto membri di questa organizzazione, ci sottoponiamo a un particolare tipo di audit, lo SMETA (Sedex Member Ethical Trade Audit) che verifica la nostra performance di fronte alla legislazione e ai requisiti sul lavoro, sui diritti umani e sull'ambiente.



LA CARRUBA: AGRICOLTURA SOSTENIBILE, TRACCIABILITÀ E BUONE PRATICHE

La promozione di pratiche agricole sostenibili è un impegno che abbiamo assunto con estrema serietà. Il nostro prodotto principale - la farina di seme di carrubo - è emblematico di questo approccio: rispetto ad altre colture quali mais, soia, pisello o barbabietola da zucchero, la coltivazione del carrubo è tra le colture più sostenibili in quanto specie caratterizzata da ridotte esigenze idriche ed in grado di produrre anche senza l'apporto di elementi nutritivi integrativi.

A giugno 2022 abbiamo ospitato circa 50 agronomi provenienti da varie regioni d'Italia in occasione del **90° anniversario dell'Ordine dei Dottori Agronomi e dei Dottori Forestali della Provincia di Ragusa**, uno degli organi territoriali più longevi d'Italia, e durante l'evento abbiamo condiviso con tutti i professionisti presenti informazioni pratiche e tecniche sulla coltura del carrubo e le incoraggianti prospettive economiche del mercato della farina di seme di carrubo.

La carruba rappresenta per LBG Sicilia una materia prima chiave ed è, pertanto, fondamentale che i produttori da cui ci riforniamo assicurino elevati standard qualitativi e pratiche di produzione e di raccolta che tutelino le persone e l'ambiente e garantiscano la qualità della pianta e del suo frutto.

La carruba intera di cui ci approvvigioniamo è **100% italiana** e proveniente prevalentemente da **aziende agricole siciliane**. Siamo costantemente impegnati a mantenere sempre alti i livelli di tracciabilità e qualità del raccolto che acquistiamo.

In quest'ottica – e per rafforzare questo nostro impegno – abbiamo avviato nel 2022 una collaborazione con l'iniziativa **PIAZZA CARRUBO**, una piattaforma innovativa volta alla valorizzazione della coltura del carrubo e tra i cui servizi vi è anche la possibilità di ottenere una certificazione delle buone pratiche agricole, a garanzia della qualità e tracciabilità del prodotto. Piazza Carrubo si rivolge ai produttori diretti suggerendo loro l'adozione di precisi metodi di produzione e gestione delle carrube per assicurare le migliori caratteristiche qualitative del prodotto e prassi commerciali volte alla legalità, lealtà e trasparenza. Gli elementi presi in considerazione da Piazza Carrubo sono rappresentati, in particolare, dai seguenti punti:

- grado di maturazione dei frutti;
- grado di impurità del lotto di produzione;
- modalità di conservazione del lotto di produzione;
- trattamenti fitosanitari alle colture o alle masse in deposito.



Piazza Carrubo effettua dei sopralluoghi presso le aziende agricole aderenti all'iniziativa e rileva, in particolare, la superficie aziendale coltivata a carrubo, il numero di piante coltivate, il regime di coltivazione (se convenzionale, biologico, in conversione a biologico o biodinamico), eventuali trattamenti pre e post raccolta e le modalità di conservazione del prodotto.

Questa procedura di rilevazione dei dati è volta alla certificazione qualitativa della produzione. Uno degli obiettivi di Piazza

Carrubo è, infatti, quello di diffondere la conoscenza sulle buone pratiche, promuovere qualità e tracciabilità nella coltura del carrubo e valorizzare i produttori virtuosi. Per soddisfare gli standard qualitativi richiesti e ottenere la relativa certificazione di conformità, il produttore deve assicurare precisamente:

1. l'area di origine e l'anno di produzione delle carrube;
2. la totale assenza di carrube non totalmente mature ovvero con porzioni di epicarpo, anche solo minimamente, di colore verde, ivi incluse nel peduncolo;
3. la totale assenza di carrube con un naturale contenuto in acqua della polpa superiore al 18% in peso;
4. un grado di impurità del lotto (determinato dalla presenza di foglie, ramoscelli, terra, pietrisco) massimo del 3% in termini di peso e la totale assenza di altre matrici o corpi estranei;
5. l'adozione di idonei accorgimenti volti ad assicurare la salubrità delle masse durante il periodo di conservazione presso il deposito aziendale, scongiurandone il decadimento qualitativo nonché la contaminazione da agenti chimici e biologici dannosi per gli esseri viventi;
6. che non sia stato effettuato alcun trattamento con prodotti fitosanitari non ammessi alla coltura e/o al prodotto sia prima che dopo le operazioni di raccolta.



RESILIENZA

LA GESTIONE DEL RISCHIO CLIMATICO

Il cambiamento climatico è diventato il nuovo key risk per la stabilità finanziaria delle organizzazioni. L'accordo di Parigi firmato nel 2015, il percorso verso la decarbonizzazione intrapreso dall'Unione Europea, così come le normative nazionali convergono verso la necessità di misurare gli impatti economici e finanziari legati al cambiamento climatico. Grazie all'analisi della materialità, abbiamo compreso che identificare e gestire i rischi finanziari e le opportunità che derivano dai cambiamenti climatici è un'azione strategica importantissima per assicurare che la nostra strategia aziendale sia finanziariamente sostenibile nel medio e lungo termine.

Ispirandoci alle linee guida offerte dall'IPCC¹ e alle raccomandazioni TFCD², abbiamo iniziato a svolgere un'analisi dei rischi climatici e delle opportunità correlati alle nostre operazioni aziendali. Quest'analisi, che è necessariamente graduale, si articola nelle seguenti fasi:

1. *Iniziale e rapido screening dei rischi climatici.*
2. *Valutazione dei rischi climatici attraverso un'analisi di scenario.*
3. *Identificazione delle misure di adattamento.*
4. *Revisione dell'adattamento e promozione della resilienza.*

Ci siamo concentrati, in fase di redazione del presente bilancio, sulla prima tappa di quest'analisi ovvero sul rapido screening dei rischi finanziari e delle opportunità derivanti dai cambiamenti climatici e, in accordo con

lo schema proposto dalla TFCD, abbiamo distinto i rischi fisici dai rischi di transizione.

RISCHI FISICI

Nonostante il nostro prodotto principale derivi da una pianta aridoresistente su cui gli effetti del cambiamento climatico non dovrebbero incidere in maniera determinante, abbiamo identificato un potenziale rischio fisico di tipo cronico, rappresentato da un aumento dei costi derivante da una perdita di produttività delle nostre materie prime a causa di siccità e alte temperature prolungate per cui si potrebbe dover aumentare il livello di input per ottenere la stessa quantità di output.

RISCHI DI TRANSIZIONE

I rischi di transizione stimati sono prevalentemente di tipo *legal & policy* e in particolare: un incremento dei costi operativi e maggiori costi di conformità dovuti agli obblighi di reporting; tasse sul carbonio, la rimozione volontaria di CO₂ o i costi di compensazione; costi aggiuntivi dovuti a un re-design del packaging a causa di potenziali nuove legislazioni sulla composizione del packaging; tasse e costi di smaltimento e riciclaggio sempre più alti legati alla legislazione sulla responsabilità estesa del produttore.

OPPORTUNITÀ

Infine, anche come conseguenza dei cambiamenti climatici, stiamo assistendo a una sempre maggiore diffusione delle diete a base vegetale e una rispettiva riduzione di richiesta di proteine animali. Questo scenario potrebbe tradursi in importanti opportunità di mercato per LBG Sicilia.

1 Intergovernmental Panel on Climate Change

2 Task Force on Climate-related Financial Disclosures



RICERCA E SVILUPPO

NUOVE SOLUZIONI ALIMENTARI

La ricerca e lo sviluppo di nuove soluzioni alimentari rappresenta un'attività essenziale in casa LBG e non solo: è un'azione chiave per soddisfare le sempre crescenti esigenze alimentari. Gli investimenti destinati alla ricerca e sviluppo costituiscono, dunque, una parte essenziale della nostra attività: nel 2022 abbiamo investito in R&S oltre 3MI di euro rendicontando solo nel progetto del MASAF (contratti di Filiera) l'importo di € 1.107.166.

OGNI INNOVATORE HA BISOGNO DI UN LUOGO DI LAVORO STIMOLANTE

Il nostro **Innovation Center**, di superficie totale di circa 1.000 m², comprende laboratori chimici, fisici, microbiologici e applicativi oltre che impianti pilota. Qui progettiamo

e sviluppiamo le nostre soluzioni alimentari innovative.

Prima di evolversi nel nostro laboratorio, l'attività di R&S parte dalla terra e, in particolare, dai carrubeti: in qualità di Capofila di un ambizioso progetto di filiera, abbiamo coinvolto carrubeti sperimentali di aziende partner dove effettuare un monitoraggio quantitativo e qualitativo della crescita e del raccolto. L'obiettivo è quello di mettere a punto il sistema produttivo più congeniale per assicurare raccolti di alta qualità con frutti ben sviluppati e ben nutriti in grado di differenziare tessuti ricchi di elementi nutritivi e funzionali.

Successivamente, i nostri tecnici proseguono l'attività di ricerca e sviluppo all'interno del nostro laboratorio per valorizzare al meglio questi elementi. In questo contesto, abbiamo avviato delle collaborazioni



importanti con numerosi atenei italiani per la valorizzazione nutraceutica dei derivati della carruba: collaboriamo con l'Università degli Studi di Verona, con il Dipartimento di Scienze mediche e Chirurgiche dell'Università degli Studi di Bologna, con il Dipartimento per la Medicina Traslazionale e per la Romagna dell'Università degli Studi di Ferrara e con UNIRED, lo spinoff dell'Università degli Studi di Padova.

Oltre al mondo accademico, siamo entusiasti di cooperare con realtà imprenditoriali all'avanguardia come PlantaRei Biotech, una startup innovativa specializzata nel trasferimento tecnologico per la ricerca, sviluppo e produzione di biotecnologie e la valorizzazione di sottoprodotti alimentari salutari e sostenibili.

Siamo orgogliosi di incoraggiare e guidare la ricerca scientifica su importanti solu-

zioni alimentari, contribuendo all'integrità alimentare e rispettando sempre criteri di sostenibilità ambientale nello sviluppo dei nostri prodotti, dei processi e delle tecnologie che utilizziamo. A Dicembre 2022, in occasione del *Food Ingredients Europe (FIE)* a Parigi, abbiamo ufficialmente presentato due nuovi prodotti di cui andiamo molto fieri: SEEDPRO® e SEEDFIBER™, rispettivamente proteine e fibre derivate dal seme di carrubo.



COLTIVARE LE RELAZIONI

IL 27 SETTEMBRE 2022, ELITE HA FATTO TAPPA A RAGUSA DOVE HA CELEBRATO I SUOI DIECI ANNI NELLA SEDE DI LBG SICILIA

È stato un onore essere selezionati tra oltre 1.300 aziende per ospitare qui a Ragusa, in Sicilia, questo importante anniversario. Lanciato nel 2012 da Borsa Italiana e oggi parte del Gruppo Euronext, Elite è l'ecosistema che aiuta le piccole e medie imprese a crescere e ad accedere ai mercati dei capitali pubblici e privati. Si tratta di un progetto innovativo, rivolto alle eccellenze private del made in Italy, che ha superato, nei primi dieci anni, le duemila società ammesse, dal manifatturiero alla grande industria. L'evento, che ha visto la partecipazione di impren-





ditori e partner, è iniziato con un racconto della storia e del percorso di crescita di LBG Sicilia in Elite ed è proseguito con la visita in produzione, per conoscere da vicino i processi che, nel corso del tempo, ci hanno portato a raggiungere traguardi straordinari.

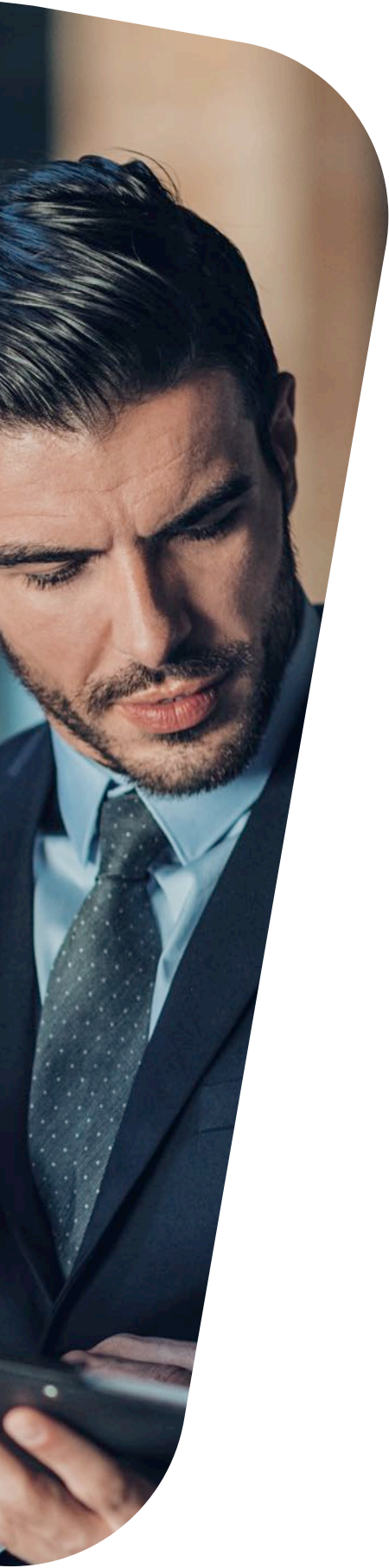
La Sicilia, con le sue realtà produttive, racchiude in sé un potenziale straordinario, gioca un ruolo di prestigio nel Bacino del Mediterraneo ed è capace di raggiungere risultati eccezionali a livello globale. In questo contesto, riconosciamo il valore cruciale delle relazioni e delle collaborazioni. Insieme ad oltre 90 aziende siciliane che operano nel settore, abbiamo aderito al **Distretto Produttivo Frutta Secca di Sicilia**, riconosciuto dal D. A. n. 1291 del 7 luglio 2020. Il Distretto giova anche del supporto del mondo accademico, con la partecipazione di due atenei di spicco dell'isola, l'Università degli Studi di Palermo e l'Università degli Studi di Catania, due attori che contribuiscono a mantenere alto il profilo della ricerca scientifica a supporto di importanti iniziative di ricerca e sviluppo nel settore. Con l'istituzione del Distretto, abbiamo formalizzato, insieme a tutti gli altri partecipanti, il nostro desiderio di **dialogo, condivisione e collaborazione** a beneficio dell'intera filiera.



“Nessuna isola erge sull’orizzonte della nostra civiltà una fronte più radiosa della Sicilia. Essa punta verso tre continenti e ne sintetizza le caratteristiche. Tre volte, nel corso dei secoli, fu il più fulgido centro del mondo mediterraneo”

Roger Peyrefitte





PERSONE



QUALITÀ E SICUREZZA ALIMENTARE

PERSEGUIAMO L'ECCELLENZA

Da oltre vent'anni lavoriamo con impegno e dedizione per sviluppare e produrre ingredienti di altissima qualità: è un aspetto fondamentale che impatta non solo i nostri clienti, ma anche il consumatore finale. Il nostro impegno è testimoniato, tra le altre cose, dal rispetto degli **Standard BRC** e della **norma ISO 22000**. Siamo lieti di aver ottenuto il grado **AA** nella certificazione **BRC Global Standard**. Questo sottolinea, semplicemente che siamo, per i nostri Clienti fornitori affidabili: la nostra produzione soddisfa i requisiti più elevati di igiene e qualità. La nostra attenzione comincia dalla selezione e dal monitoraggio delle materie prime. Il controllo è, infatti, una fase cruciale delle nostre operazioni aziendali e avviene in modo sistematico: nel 2022 abbiamo effettuato **351 controlli** sulla materia prima in ingresso. Possedere una certificazione di alta qualità, in termini di sicurezza alimentare per la nostra produzione è essenziale per i nostri Clienti e utile per il nostro ambiente di lavoro.

INTEGRITÀ DI PROCESSI E PRODOTTO

L'Azienda da sempre rinuncia a qualsiasi processo di trasformazione che preveda

l'utilizzo di sostanze chimiche scegliendo, invece, processi totalmente meccanici per preservare le caratteristiche del prodotto e tutelare l'ambiente e le persone: questo approccio diligente ci ha sempre differenziato rispetto a molti competitors. Con lo scopo più ampio di promuovere la salute, lavoriamo per contribuire con i nostri ingredienti alla cosiddetta **integrità alimentare**, caratteristica di alimenti sani, nutrienti, tracciabili e prodotti in maniera etica e sostenibile. In particolare, il nostro prodotto principale deriva da un frutto estremamente generoso in termini nutrizionali e virtuoso dal punto di vista salutistico.

Recenti pubblicazioni scientifiche¹ hanno diffuso studi sperimentali ove si mostrano: una correlazione tra l'apporto di carrube e il senso di sazietà, con la riduzione dello stimolo della fame; nei pazienti affetti da ipercolesterolemia, la riduzione del colesterolo "cattivo" (LDL) e colesterolo totale a seguito della somministrazione di polpa e/o fibre di carrube; su esseri umani e animali, la riduzione dell'indice glicemico nonché la riduzione degli indici infiammatori nei soggetti diabetici. La carruba è, inoltre, priva di allergeni e senza glutine, caratteristiche che la rendono una soluzione idonea sostanzialmente a tutte le diete alimentari.

¹ Gioxari, A.; Amerikanou, C.; Nestoridi, I.; Gourgari, E.; Pratsinis, H.; Kalogeropoulos, N.; Andrikopoulos, N.K.; Kaliora, A.C. (2022). Carob: A Sustainable Opportunity for Metabolic Health, *Foods*, 11(14), 2154

LBG, COMUNITÀ E TERRITORIO

SENTIAMO
UN SENSO DI
RESPONSABILITÀ
NEI CONFRONTI
DEL TERRITORIO
IN CUI L'AZIENDA
È NATA ED
OPERA

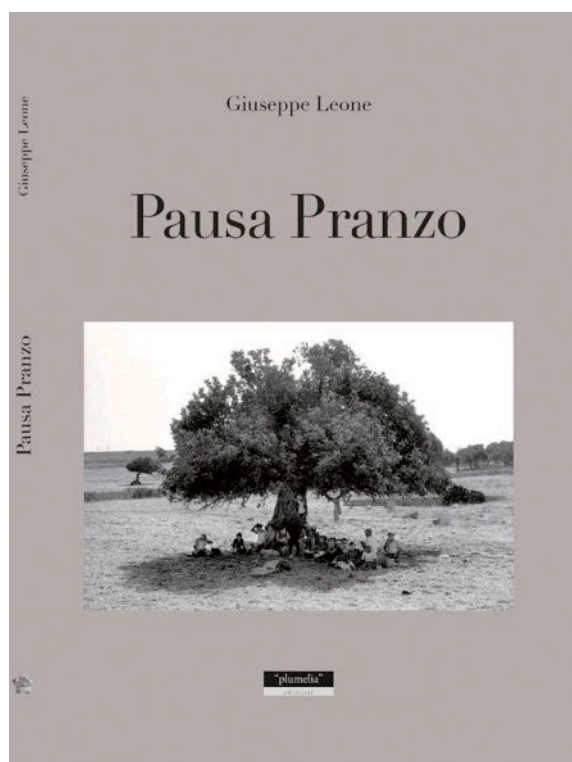
Molti studenti, manager, professionisti italiani e internazionali hanno esplorato Ragusa facendo visita allo stabilimento di LBG Sicilia.



PROGETTI A SOSTEGNO DELLA CULTURA

Crediamo fermamente nella stretta sinergia tra azienda e territorio anche per generare e promuovere la cultura. Nel 2022 siamo stati lieti di stimolare ed essere stimolati a nostra volta dal fermento culturale della nostra comunità. Abbiamo voluto ricoprire un ruolo attivo nella promozione di progetti locali: è con questo spirito che LBG Sicilia è stata, ad esempio, sponsor unico di importanti iniziative di espressione culturale come la redazione e pubblicazione del libro “Pausa Pranzo”. L'autore, Giuseppe Leone, rappresenta un fautore importantissimo della cultura locale avendo raccontato, attraverso le sue fotografie, i paesaggi e i costumi della Sicilia dagli anni '50 fino ad oggi.

Allo stesso modo, abbiamo sostenuto la redazione e pubblicazione dell'opera letteraria “Il carrubo è l'uomo. Storia e storie attorno a un albero emblematico” di Carlo Blangiforti, Alessandro D'Amato e Stefano La Malfa che raccontano l'inestricabile legame che esiste tra questa pianta e popoli del Mediterraneo.

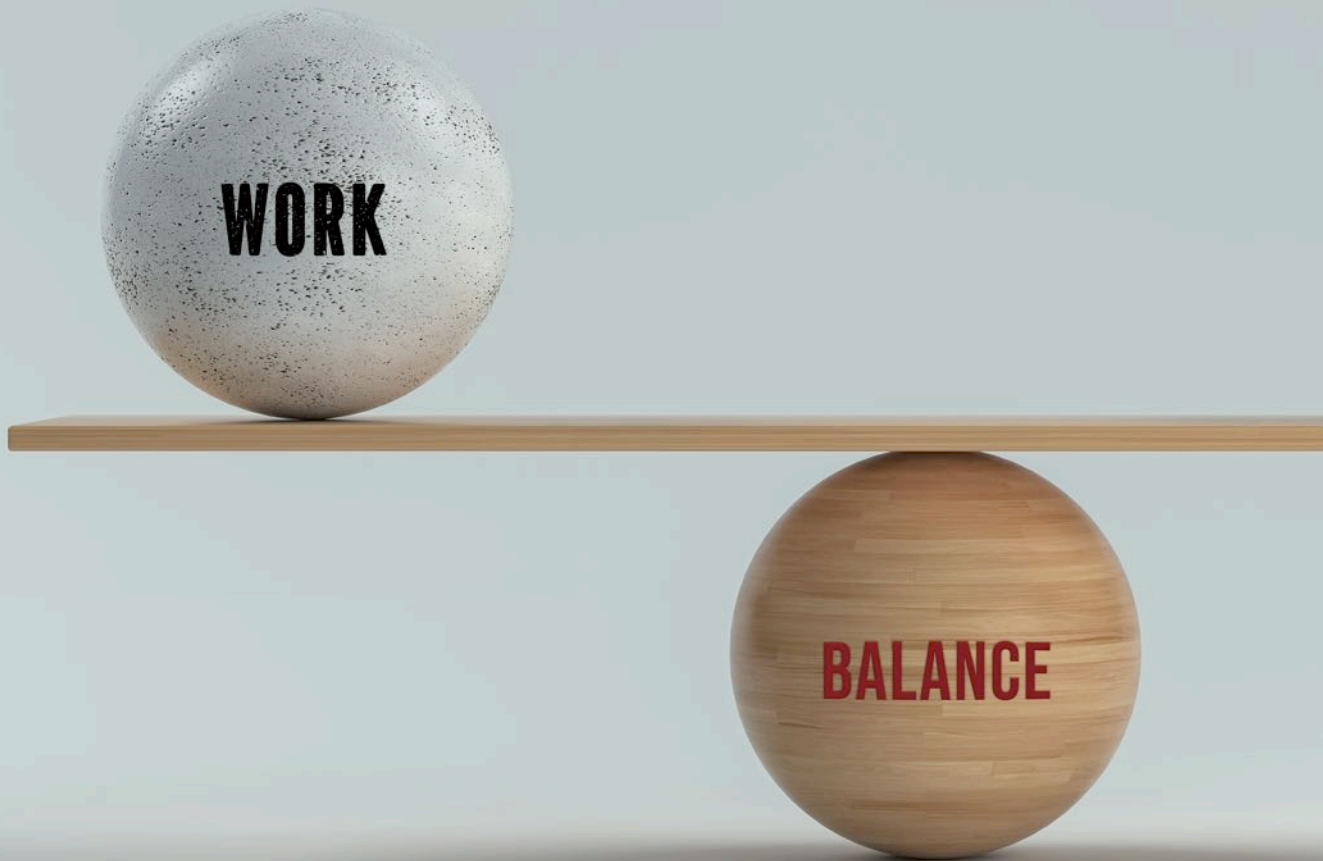


PROGETTI A SOSTEGNO DEI GIOVANI

Nel 2022, abbiamo aderito alla seconda edizione di **Hack Your Talent**, un *hackathon* lanciata da un gruppo di brillanti aziende del territorio, con la collaborazione delle istituzioni e degli istituti scolastici locali, per coinvolgere e stimolare le studentesse e gli studenti degli Istituti Superiori della Provincia di Ragusa nella creazione di progetti innovativi.

Hack Your Talent rappresenta un importante strumento di collegamento tra giovani e aziende: i giovani vengono a conoscenza delle fiorenti realtà imprenditoriali presenti sul territorio e sono sollecitati a generare nuove idee con riferimento alla città, all'ambiente e all'intelligenza artificiale; d'altra parte, le imprese hanno l'opportunità di individuare giovani intraprendenti e promettenti, arginando potenzialmente la cosiddetta fuga dei cervelli che affligge il nostro territorio.

In questo contesto, abbiamo anche rafforzato le collaborazioni con le Università per lo sviluppo di progetti di stage.



Nel 2022, abbiamo rinnovato la nostra convenzione con l'Università degli Studi di Catania per l'attivazione di tirocini curriculari e post-laurea. Per LBG Sicilia, infatti, la relazione con il mondo accademico è strategica: facilita il contatto e il richiamo di laureandi e neolaureati di talento creando un ponte tra mondo universitario e mondo del lavoro. La nostra Direzione Risorse Umane lavora quotidianamente affinché l'Azienda possa essere luogo di crescita per giovani talenti e di realizzazione per esperti professionisti.

PROGETTI A SOSTEGNO DEI COLLABORATORI

Siamo consapevoli del nostro ruolo di responsabilità sociale e riconosciamo il nostro impatto sul benessere dei nostri collaboratori: l'Azienda può essere, infatti, un fattore di influenza importante sulla salute e sul benessere - sia fisico che mentale - del proprio team. Alla luce di questo, ci impegniamo quotidianamente per garantire la soddisfazione e il benessere di tutti i collaboratori, offrendo procedure e ambienti di lavoro sani e confortevoli e che consentano a tutti di stare bene. Abbiamo rinnovato e ingrandito l'area ristoro in modo che fosse più adatta e proporzionata alle esigenze del personale e diventasse anche un luogo di comfort e svago. Nel corso dell'anno di rendicontazione - e come ogni anno dal 2017 - l'Azienda ha erogato buoni pasto e buoni carburante ai suoi collaboratori per un ammontare complessivo pari a € 50.642.



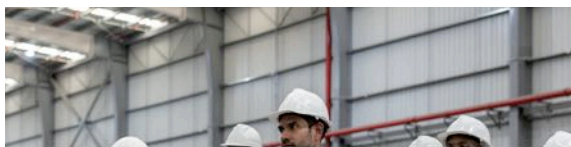
Da un'indagine interna svolta nel 2021 si ricava che la maggior parte dei dipendenti (circa il 70%) risiede entro un raggio di 9 chilometri dal posto di lavoro. Tuttavia, pressoché tutti i dipendenti utilizzano l'automobile (a motore endotermico a benzina o diesel) per recarsi sul posto di lavoro. Questo aspetto è in larga parte motivato dal fatto che soffriamo della totale assenza di offerta di trasporto pubblico. Riconosciamo l'importanza di promuovere modalità di trasporto più sostenibili, dunque, per incentivare l'e-mobility tra i dipendenti e facilitare loro la gestione e l'utilizzo di un'auto elettrica, abbiamo realizzato nel nostro stabilimento **4 colonnine di ricarica doppie per un totale di 8 punti di ricarica** – 4 a ricarica normale e 4 a ricarica rapida – la cui installazione verrà completata nel 2023.

SALUTE E SICUREZZA DEI NOSTRI COLLABORATORI

Nel nostro impegno costante di tutelare i diritti umani, non possiamo che impiegare la massima diligenza nel tutelare il diritto alla salute e sicurezza dei nostri collaboratori. In conformità alla normativa vigente - in particolare al D.lgs. 81/2008 – lavoriamo per diffondere in azienda una cultura della sicurezza e la consapevolezza dei rischi connessi alle attività lavorative svolte, richiedendo a tutti, ad ogni livello, comportamenti responsabili e rispettosi del sistema predisposto.

La strategia aziendale di salute e sicurezza si fonda su tre pilastri principali:

1. Accurata valutazione e gestione dei rischi e aggiornamento continuo del Documento di Valutazione dei Rischi (DVR).
2. Formazione sulle tematiche di salute e sicurezza e procedure sempre chiare e disponibili.
3. Una concezione del lavoro, delle attrezzature e dei metodi di produzione basata sul principio di adeguare il lavoro all'uomo.



L'IMPORTANZA DELLA COMUNICAZIONE

Tutti i collaboratori di LBG possono segnalare pericoli e situazioni pericolose connesse al lavoro tramite e-mail, sms, WhatsApp. Nel 2022, il 65% delle ore di formazione erogate ha riguardato la formazione obbligatoria in materia di salute e sicurezza sul lavoro, in particolare: anti incendio, primo soccorso e formazione per dipendenti a rischio alto. L'attenzione che LBG rivolge alle tematiche di salute e sicurezza ha portato, nell'anno di rendicontazione, alla registrazione di nessun infortunio sul lavoro con esiti gravi o mortali o malattie professionali.

Nel 2022, a fronte di un numero di ore lavorate pari a 87.611,50 sono stati registrati 2 infortuni sul lavoro seppur nessuno dei due con gravi conseguenze. Il tasso di infortuni sul lavoro registrabili per l'anno 2022 è pari a 22,83.

Ci miglioriamo continuamente per contenere i rischi e mantenere i luoghi di lavoro sicuri, sani e salubri dal punto di vista igienico. Allo stesso modo, ci impegniamo a perfezionare il nostro sistema di gestione della salute e sicurezza sul lavoro per il quale puntiamo a ottenere la certificazione di conformità allo Standard ISO 45001.

Inoltre, nel rispetto della normativa vigente, svolgiamo servizi per la salute professionale e, in particolare, visite mediche e analisi cliniche con cadenza scandita dalla legislazione applicabile. Questi servizi vengono svolti, di regola, ogni cinque anni per i collaboratori del nostro reparto uffici e ogni due anni per i collaboratori del nostro reparto laboratorio, ferma restando la possibilità che l'Azienda offre di svolgerli anche annualmente, gratuitamente e su base volontaria. I collaboratori del nostro reparto produzione, invece, devono necessariamente ricevere questi servizi ogni anno e sono sottoposti a ulteriori visite mediche specifiche quali, ad esempio, il controllo dell'udito.

Nello svolgimento di tutti questi servizi, l'Azienda assicura sempre la tutela della privacy e delle informazioni sanitarie dei propri collaboratori.

FORMAZIONE

SOSTENERE LA CRESCITA CONTINUA

Ci siamo sempre impegnati a mantenere un ambiente di lavoro stimolante, dove fosse possibile valorizzare le competenze di ciascuno e garantire concrete opportunità di crescita professionale. Questo impegno ci ha consentito di esaltare le competenze del nostro team e farci trovare pronti alle sfide del mondo globalizzato. Oltre ai corsi di formazione obbligatoria, che svolgiamo in conformità al D.lgs. 81/2008, il nostro piano formativo comprende di regola anche percorsi di formazione riguardanti le varie funzioni aziendali e le soft skills. Inoltre, dal 2019, con l'adesione al Network di Elite di Borsa Italiana, abbiamo a disposizione un percorso formativo ricco di workshop su tematiche che spaziano dalla finanza, alle risorse umane, ai temi ESG. Nell'anno di rendicontazione, il piano formativo di LBG ha riguardato l'attività formativa obbligatoria su tre temi fondamentali:

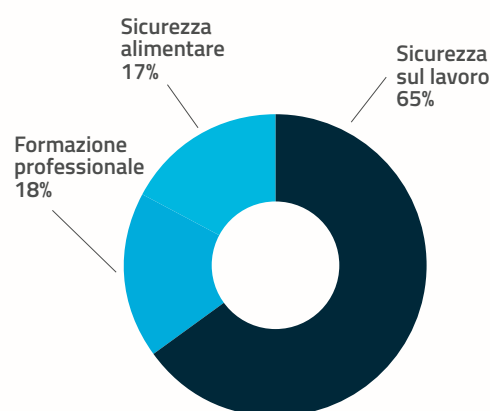
1. FORMAZIONE MANAGERIALE
2. FORMAZIONE LEGATA ALLA SICUREZZA ALIMENTARE
3. FORMAZIONE LEGATA ALLA SALUTE E SICUREZZA DEI LAVORATORI SUI LUOGHI DI LAVORO

Nel 2022, abbiamo svolto un ulteriore piano annuale di addestramento sulla qualità e sicurezza alimentare nell'ambito della nostra certificazione BRC. Molti collaboratori – tra cui operatori di produzione, addetti alla logistica, responsabili e dirigenti – sono stati coinvolti in questo piano riguardante argomenti di elevata importanza tra cui:

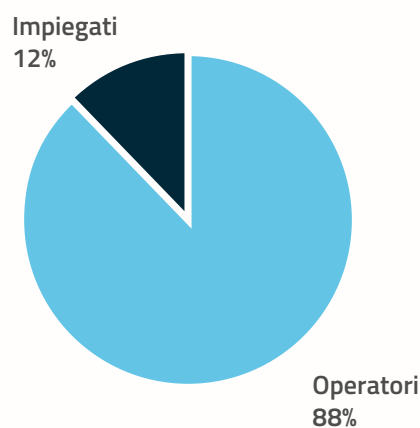
individuazione delle fasi critiche, tracciabilità, gestione e controllo dell'etichettatura, controllo degli imballaggi, standard igienici e regole di comportamento.

Nell'anno di rendicontazione, il **61%** dei nostri collaboratori è stato impegnato in corsi di formazione e le ore medie annuali di formazione per dipendente sono state **18,4**.

ORE DI FORMAZIONE PER ARGOMENTO



ORE DI FORMAZIONE PER CATEGORIA PROFESSIONALE







PIANETA



IL RIGUARDO NEI CONFRONTI DI TUTTO CIÒ CHE CI CIRCONDA

Il rispetto e la protezione dell'ambiente, non più solo in senso antropocentrico, come spazio fisico nel quale l'uomo vive e opera, ma anche e soprattutto come ecosistema, si è imposto come principio cogente e obiettivo prioritario nell'agenda nazionale e internazionale. LBG abbraccia pienamente questo approccio e si impegna a minimizzare il proprio impatto ambientale, adottando tutte le migliori pratiche nel rispetto dell'ambiente e della natura. Con questo obiettivo, abbiamo implementato un **Sistema di Gestione Ambientale (SGA)** in conformità allo **Standard ISO 14001**.

Nell'impegno di rispettare tutto ciò che ci circonda, ci formiamo e lavoriamo costantemente per far sì che le nostre operazioni aziendali siano per l'avvenire quanto più possibile allineate alla **Tassonomia Europea**, in conformità al **Regolamento (UE) 2020/852**.

PROMUOVIAMO
LA SOSTENIBILITÀ
AMBIENTALE.
USIAMO SOLO
TECNOLOGIE
PULITE E
PROCESSI 100%
CHEMICAL-FREE.
ADOTTIAMO
UN APPROCCIO
DI ECONOMIA
CIRCOLARE

MODELLI PRODUTTIVI RESPONSABILI

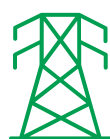
CONSUMI ED EFFICIENZA ENERGETICA

L'efficienza energetica, l'autoproduzione da fonti rinnovabili, così come un uso razionale dell'energia, rappresentano requisiti essenziali per un sistema energetico a più basso impatto ambientale e climatico.

Una gestione efficiente dell'energia produce benefici significativi non solo ambientali, ma anche economici e sociali: consente di risparmiare sui costi e richiede servizi che creano occupazione qualificata e distribuita sul territorio. Per tutti questi motivi - e anche perché i nostri processi produttivi sono caratterizzati da un fabbisogno energetico abbastanza elevato - consideriamo l'energia un tema materiale per LBG.

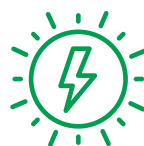
I nostri consumi energetici nel 2022 corrispondono a **405.887 Smc** di gas naturale e **3.050.657 kWh** di energia elettrica acquistata e consumata. A questi consumi, vanno aggiunti **159.125 kWh di energia consumata autoprodotta** dal nostro impianto fotovoltaico che nell'anno 2022 ammontava a una potenza complessiva di 159,8 kWp. Nel 2022, l'intensità¹ dell'energia elettrica acquistata e consumata equivale a 234 kWh/t, mentre quella del gas naturale corrisponde a 31 Smc/t.

Con l'obiettivo di ridurre sempre di più l'impatto ambientale dei nostri consumi, nel 2022 abbiamo selezionato un nuovo fornitore di energia elettrica basando la nostra scelta sul mix energetico della fornitura, preferendo un distributore la cui quota di energia prodotta da fonti rinnovabili fosse significativamente maggiore rispetto al precedente.



-16,3%

ENERGIA ELETTRICA
ACQUISTATATA E
CONSUMATA *



+44,8%

ENERGIA ELETTRICA
AUTOPRODOTTA *

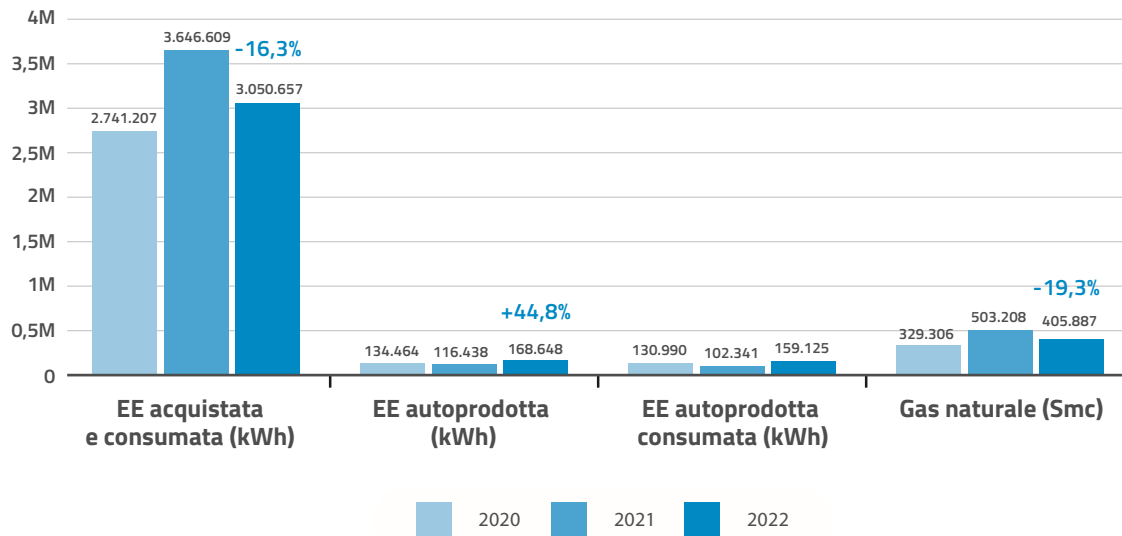


-19,3%

GAS NATURALE
CONSUMATO *

* Rispetto al 2021

¹ L'intensità energetica è stata calcolata utilizzando come denominatore le tonnellate di prodotto venduto nel periodo di riferimento



Nell'anno di rendicontazione abbiamo registrato una riduzione non solo dei consumi in sé, ma anche dell'intensità energetica. Il 2021 è stato, infatti, per LBG un anno particolarmente dispendioso in termini energetici a causa degli interventi e opere di ampliamento del nostro stabilimento e dei numerosi test di avviamento del nuovo impianto di produzione. Sebbene vi fossero diverse opere ancora in corso, nel 2022 è avvenuta una riduzione dei consumi energetici con una diminuzione del 16% di energia elettrica acquistata e consumata e una riduzione del 19% dei consumi di gas naturale

rispetto all'anno precedente. Si tratta di un calo dei consumi che consideriamo significativo anche perché dai nostri consumi energetici dipende una quota non indifferente delle nostre emissioni di CO₂e. Questa razionalizzazione dei consumi è stata possibile anche grazie alla **diagnosi energetica** che abbiamo svolto nel 2022, in conformità alla D.lgs. 102/2014 che dà attuazione alla Direttiva 2012/27/UE sull'efficienza energetica. Questa diagnosi ci ha permesso di individuare margini di efficientamento e i relativi interventi. Nel corso del 2022, abbiamo effettuato i seguenti interventi:

1

IMPLEMENTAZIONE DI UN SISTEMA DI MONITORAGGIO PER QUANTIFICARE E CONTROLLARE I CONSUMI ENERGETICI NELLE DIVERSE AREE DELLO STABILIMENTO

2

SOSTITUZIONE DI CIRCA IL 95% DELLE LAMPADE FLUORESCENTI CON LAMPADE A TECNOLOGIA LED NEL NOSTRO STABILIMENTO**

3

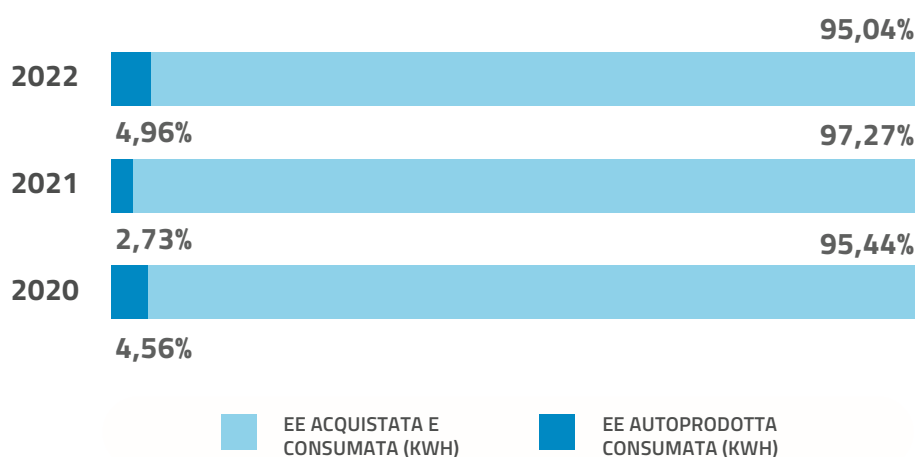
AMPLIAMENTO DELL'IMPIANTO FOTOVOLTAICO DA 159,8 kWp A 499 kWp

** Il completamento di questo intervento ci permetterà di risparmiare 10,6 tep/a, ovvero circa 56.678 kWh di energia elettrica in un anno

L'incidenza dell'energia autoprodotta da impianto fotovoltaico sul fabbisogno di energia elettrica totale ha registrato un lieve aumento nel 2022 dove rappresenta quasi il 5% del fabbisogno annuale.

Ci aspettiamo una maggiore incidenza dell'energia autoprodotta nel bilancio dei consumi 2023 dal momento che abbiamo investito sul nostro impianto fotovoltaico triplicandone la potenza.

Fabbisogno energetico EE



EMISSIONI DI GAS SERRA

LA NOSTRA IMPRONTA DI CO₂

Ormai da decenni la comunità scientifica pone all'attenzione di tutti come il clima del nostro pianeta stia cambiando. Fenomeni climatici sempre più frequenti, estremi e devastanti ci forzano a prendere consapevolezza della pericolosità dei cambiamenti climatici. Le emissioni di gas serra, comunemente note come GHG (*Greenhouse Gas Emissions*), rappresentano la causa principale del riscaldamento globale. Il più recente rapporto dell'IPCC sottolinea l'urgenza di investire subito nella riduzione delle emissioni per raggiungere l'obiettivo mondiale di contenere l'aumento di temperatura entro la soglia di 1,5 gradi rispetto ai livelli preindustriali.



ABBIAMO DECISO DI CALCOLARE LE NOSTRE EMISSIONI DI GAS SERRA PERCHÉ SIAMO COSCIENTI CHE COMPRENDERE, ANCHE QUANTITATIVAMENTE, LA PROPRIA IMPRONTA DI CARBONIO SIA IL PRIMO ESSENZIALE PASSO VERSO L'ADOZIONE DI MISURE ADATTE A MINIMIZZARE IL PROPRIO IMPATTO NEGATIVO SUL CLIMA.

METODOLOGIA: Ai fini della quantificazione delle emissioni dei gas a effetto serra (GHG), la metodologia adottata segue le linee guida del GHG Protocol sulle emissioni dirette ed indirette, in linea con quanto previsto dalla Global Reporting Initiative per gli indicatori GRI 305-1, 305-2. Per questo bilancio, abbiamo deciso di concentrarci sulla misurazione delle emissioni dirette derivanti dai nostri processi produttivi e delle emissioni indirette riconducibili all'energia elettrica che acquistiamo e consumiamo. Abbiamo calcolato, dunque, lo Scope 1 e lo Scope 2 del GHG Protocol. I fattori di emissione di gas serra considerati per le emissioni Scope 1 sono quelli pubblicati dall'EPA¹ (per la combustione stazionaria e la combustione mobile) e dall'IPCC² (per le emissioni fuggitive da refrigerazione e condizionamento). Per quanto riguarda le emissioni Scope 2, poiché il mix di generazione dell'energia elettrica varia da paese a paese, le emissioni di gas serra sono calcolate applicando i fattori di emissione nazionali relativi al mix energetico utilizzato per la produzione dell'energia elettrica in Italia: nello specifico il fattore di emissione nazionale utilizzato è quello pubblicato dall'ISPRA³. Abbiamo incaricato una società esterna di condurre l'analisi sui 7 gas serra

previsti dal Protocollo di Kyoto: biossido di carbonio (CO₂), metano (CH₄), protossido di azoto (N₂O), idrofluorocarburi (HFCs), perfluorocarburi (PCFs), esafluoruro di zolfo (SF₆) and trifluoruro di azoto (NF₃), che sono stati poi tutti tradotti in anidride carbonica equivalente (CO₂e).

EMISSIONI GHG 2022

EMISSIONI DIRETTE (SCOPE I)	tCO ₂ e
<i>Stationary combustion</i>	808,35
<i>Mobile combustion</i>	30,28
<i>Fugitive emissions from air-conditioning</i>	63,30
TOTALE SCOPE I	901,93

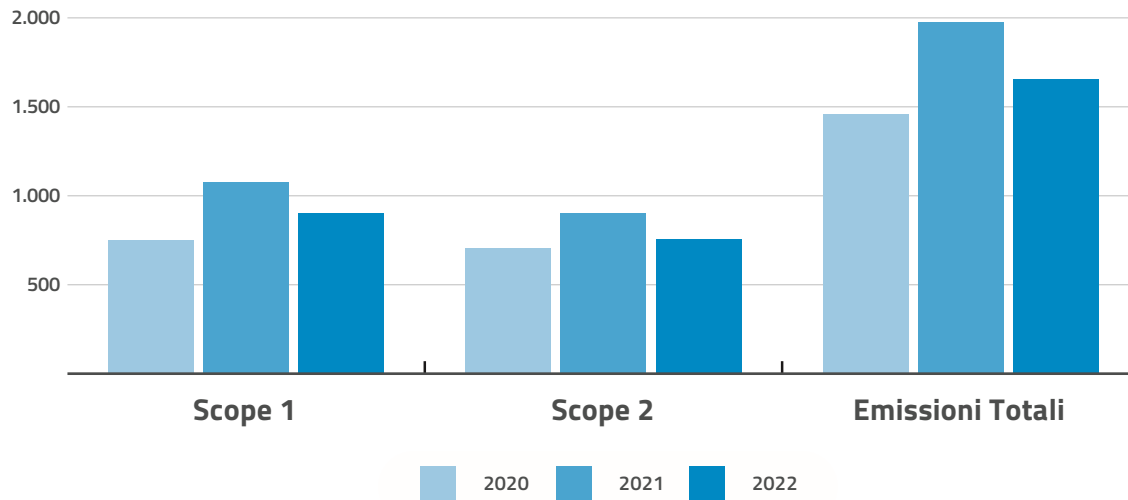
EMISSIONI INDIRETTE (SCOPE II)	tCO ₂ e
Purchased electricity (location based) + heat and steam	755,00

EMISSIONI TOTALI	tCO ₂ e
SCOPE I + SCOPE 2	1.656,93

1 EPA, "Emission Factors for Greenhouse Gas Inventories" Table 1 Stationary Combustion Emission Factors, March 9, 2018 (<https://www.epa.gov/climateleadership/center-corporate-climate-leadership-ghg-emission-factors-hub>); EPA, "Emission Factors for Greenhouse Gas Inventories", Table 3 and Table 4, March 9, 2018 (<https://www.epa.gov/climateleadership/center-corporate-climate-leadership-ghg-emission-factors-hub>).

2 Intergovernmental Panel on Climate Change (IPCC), "Climate Change 2013: IPCC Fifth Assessment Report (AR5)" 2013 (http://www.climatechange2013.org/images/report/WG1AR5_ALL_FINAL.pdf); GWPs: IPCC's Working Group I, "Climate Change 2013: The Physical Science Basis" Ch. 8, p. 731-738, Table 8.A.1, 2013 (https://www.ipcc.ch/pdf/assessment-report/ar5/wg1/WG1AR5_Chapter08_FINAL.pdf).

3 ISPRA, "Fattori di emissione per la produzione e il consumo di energia elettrica in Italia (aggiornamento al 2020 e stime preliminari per il 2021)", Capitolo 19. Emissioni e Fattori di emissione di GHG e alti contaminanti per la produzione di energia elettrica e calore – Stima dei fattori di emissione di gas serra dal settore elettrico per il consumo elettrico (http://emissioni.sina.isprambiente.it/wp-content/uploads/2022/02/Fattori-emissione-produzione-e-consumo-elettricit_2021-V2.xlsx)

Trend delle emissioni nel triennio 2020-2021-2022 [tCO₂e]

ANNO	SCOPE I	SCOPE II	EMISSIONI TOTALI
2020	751,5	706,6	1.457,51
2021	1.074,81	902,48	1.977,29
2022	901,93	755	1.656,93

Rispetto al 2021, le nostre emissioni GHG sono diminuite significativamente: registriamo, infatti, una **riduzione del 16%** delle nostre emissioni dirette e indirette, in linea con il calo dei nostri consumi energetici.

L'intensità⁴ delle emissioni GHG nel 2022 equivale a:

- 0,069 tCO₂e/t per le emissioni Scope I;
- 0,058 tCO₂e/t per quanto riguarda le emissioni Scope 2;

– 0,127 tCO₂e/t è, invece, l'intensità delle emissioni totali⁵.

Grazie al nostro impianto fotovoltaico, inoltre, abbiamo evitato di emettere circa **40 tonnellate di CO₂e**⁶.

Il calcolo della nostra impronta di carbonio costituisce il primo fondamentale passo nel nostro percorso verso l'elaborazione e implementazione di una strategia idonea a minimizzare il nostro impatto negativo sul clima.

4 Tonnellate di CO₂e / tonnellate di prodotto venduto

5 Scope 1 + Scope 2

6 kWh autoprodotti e consumati da impianto fotovoltaico * fattore di emissione EE acquistata / 1000 = (159.125 * 0,2475) / 1000

ALTRE EMISSIONI

PRECAUZIONE E CONFORMITÀ

Nel rispetto della legislazione vigente, effettuiamo annualmente ulteriori analisi delle emissioni in atmosfera per verificare che le sostanze emesse non superino le soglie prescritte dalla legge e ottenere l’Autorizzazione Unica Ambientale (AUA). I risultati analitici del 2022 hanno confermato che le nostre emissioni non eccedono i limiti imposti dalla legge e, in particolare, dalla normativa comunale per la qualità dell’aria. Sulla base dei suddetti risultati e in conformità allo standard GRI 305-7, abbiamo calcolato – ai fini della presente rendicontazione – il volume, espresso in tonnellate, delle nostre emissioni atmosferiche rilevanti prodotte nel 2022. Abbiamo svolto questo calcolo moltiplicando, con riferimento a ogni sostanza applicabile e per ciascun punto di emissione, il flusso di massa emesso in un’ora per le ore lavorate da ogni camino nell’anno 2022.

Nella tabella di seguito sono riportati i risultati:

SOSTANZA	EMISSIONI [t]
NOx	4,75
SOx	0,89
VOC	0,29
Polveri (materia organica)	0,96

Dai nostri processi produttivi emettiamo ossidi di azoto (NOx), ossidi di zolfo (SOx), composti organici volatili (C.O.V.) e polveri di natura organica assolutamente non pericolosa proveniente dalla nostra materia prima. Le altre sostanze – inquinanti organici persistenti (POP), inquinanti dell'aria pericolosi (HAP) e particolato (PM) – non sono rendicontate dal momento che non costituiscono una categoria di emissione pertinente ai nostri processi produttivi. Abbiamo sempre prestato estrema attenzione agli impatti ambientali delle nostre operazioni e dei nostri impianti di produzione. Per monitorare e contenere le emissioni del nostro ciclo produttivo, è nostra cura condurre analisi e sostituire i filtri dei nostri camini regolarmente.

RIMBOSCHIMENTO

INIZIATIVE CHE GUARDANO AL FUTURO

Il rimboschimento è considerato oggi essenziale non solo nella ricostruzione della biodiversità, ma anche nella lotta ai cambiamenti climatici, alla desertificazione e all'erosione dei terreni. Lo consideriamo un nostro tema materiale perché, oltre a rappresentare una possibile attività strategica di approvvigionamento, è un'azione chiave per compensare le nostre emissioni GHG e rendere, allo stesso tempo, il nostro territorio più verde e resiliente all'effetto serra.

Con questo spirito, nel 2022 abbiamo portato avanti il nostro progetto di reperimento e piantumazione di semenzali di carrubo, avviato nel 2018 mediante la presentazione, in qualità di Capofila, di uno specifico "Contratto di Filiera e Distretto Mipaaf"

approvato proprio nel 2022 e finalizzato - tra le altre cose - ad incrementare le superfici investite a carrubeto nel rispetto della biodiversità del nostro territorio. Abbiamo stabilito di piantumare, entro il 31 Dicembre 2026, **12.000 piante** in aziende agricole site nei territori di Ragusa e Siracusa. Con questo investimento, miriamo non solo ad ampliare il mercato di approvvigionamento locale e creare significative opportunità di lavoro, ma anche a fidelizzare i produttori locali realizzando un modello organizzativo integrato con la fase agricola, sia per quanto attiene alla logistica sia per quanto riguarda la qualità e sostenibilità delle produzioni.

LBG Sicilia possiede già un proprio carrubeto che si estende per un'area di 35 ettari e conta circa 5.000 esemplari maturi in grado di contribuire positivamente al sequestro di CO₂. La capacità di ogni albero di assimilare CO₂ dipende da molti fattori come la tipologia di terreno, le condizioni climatiche e la densità d'impianto. Secondo le stime più comuni e condivise, un esemplare maturo di carrubo sarebbe in grado di assimilare circa 48 kg di CO₂ all'anno. In questo senso, abbiamo stimato che con il nostro carrubeto **ogni anno compensiamo approssimativamente 240 tonnellate della CO₂ che emettiamo**. Inoltre, ognuna delle nuove 12.000 piante che verranno piantumate con la nostra iniziativa di filiera sarà in grado di assimilare inizialmente, in quanto esemplari di nuovo impianto, circa 4 kg di CO₂ all'anno per un totale di ulteriori 48 tonnellate di CO₂ assorbite.

IMBALLAGGI SOSTENIBILI E GESTIONE DEI RIFIUTI

La scelta del packaging e la gestione dei rifiuti sono, dunque, aspetti importanti che producono delle ripercussioni significative, non solo sull'organizzazione, ma anche sull'ambiente esterno: una selezione superficiale dei materiali e una gestione inadeguata dei rifiuti contribuiscono all'inquinamento atmosferico e al cambiamento climatico, oltre che colpire direttamente molti ecosistemi e molte specie.

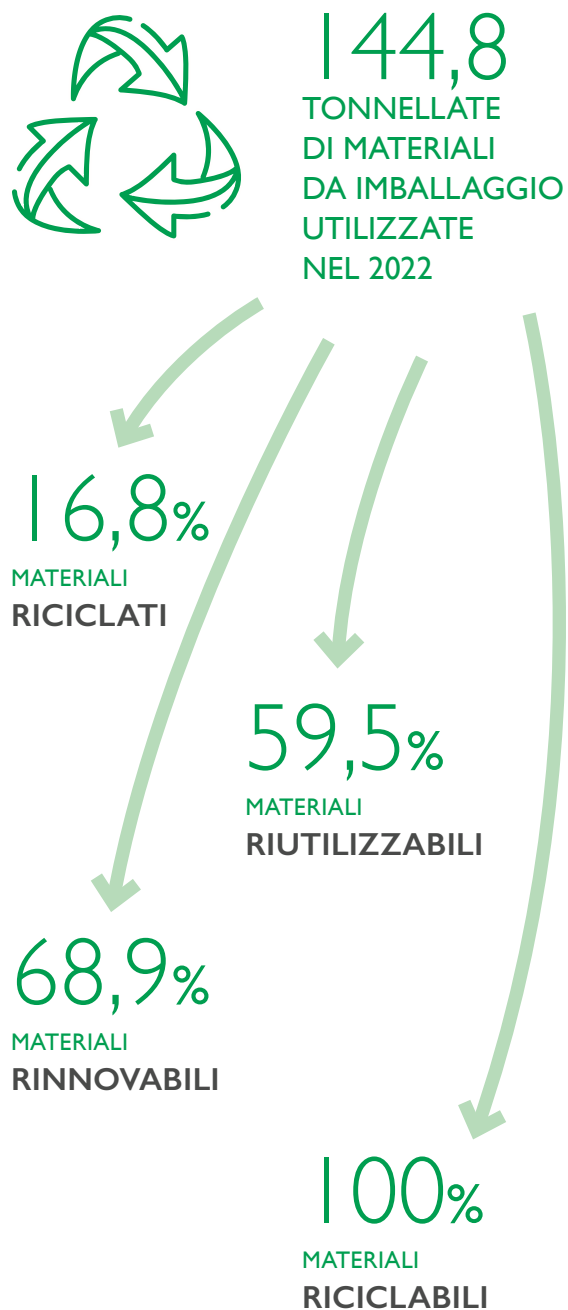
OGNI
MATERIALE
PRODUCE
IMPATTI
DIVERSI SIA
PER I PROCESSI
CON CUI
È STATO
PRODOTTO,
SIA PER LE
OPERAZIONI
NECESSARIE
AL SUO
EVENTUALE
SMALTIMENTO

IL NOSTRO PACKAGING

Nel 2022, abbiamo utilizzato 144,6 tonnellate di materiali da imballaggio, per questo motivo consideriamo la gestione del packaging come un impatto importante e un tema materiale per nostra attività.

Siamo consapevoli che l'utilizzo di materiali vergini può incidere negativamente su diversi ecosistemi, danneggiando la biodiversità. D'altra parte, per assicurare la più elevata qualità e sicurezza alimentare, è fondamentale valutare tutte le possibili implicazioni per l'alimento.

La scelta dei materiali è, dunque, un momento di analisi delicatissimo: bisogna coniugare le esigenze di sicurezza alimentare con l'obiettivo di avere il minor impatto ambientale possibile. Ad esempio, sebbene i sacchi che utilizziamo per confezionare i nostri prodotti siano composti di carta in fibra vergine, i nostri fornitori sono certificati FSC, pertanto l'intera filiera legno-carta dei nostri sacchi deriva da una gestione forestale rispettosa dell'ambiente, socialmente utile e sostenibile. Carta di origine riciclata viene impiegata per lo più nel nostro packaging secondario, non a contatto diretto con l'alimento, come le scatole e i fogli in cartone.



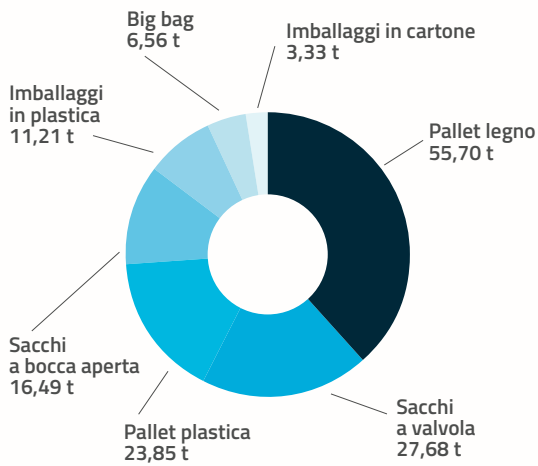
IN DETTAGLIO

Impieghiamo due tipi di pallet – entrambi riciclabili e riutilizzabili – di cui uno in legno, proveniente dalla lavorazione di tronchi trattati solo meccanicamente e che non subiscono alterazioni con trattamenti chimici di alcun genere, ed uno in polipropilene (PP) rigenerato e riciclabile.

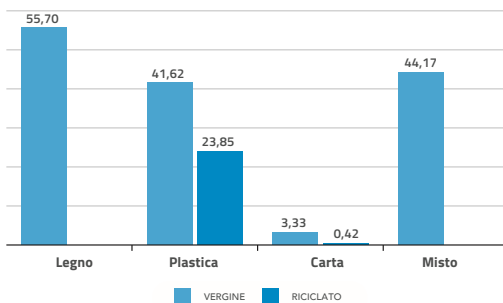
Utilizziamo due tipologie di sacchi per confezionare i nostri prodotti: i sacchi a valvola sono costituiti da tre fogli di carta dal peso di 70, 80 e 90 grammi e un foglio in plastica (PE) di 10 MY; i sacchi a bocca aperta anch'essi costituiti da tre fogli di carta dal peso di 70, 80 e 90 grammi e un foglio in plastica (PE) di 40 MY. È possibile riciclare il 100% di questi sacchi separando le due componenti carta e plastica l'una dall'altra. Usiamo, inoltre, big bags in polipropilene intrecciato, 100% riciclabili e potenzialmente riutilizzabili.

Infine, nell'assemblaggio dei pallet utilizziamo imballaggi in polietilene (PE), come bobine e film estensibile, e cartone di cui: i fogli che contengono il 10% di cartone riciclato; le scatole che sono costituite per il 60% da cartone riciclato.

PACKAGING UTILIZZATO NEL 2022
PER TIPOLOGIA DI IMBALLAGGIO



PACKAGING UTILIZZATO NEL 2022
PER TIPOLOGIA DI MATERIALE [t]



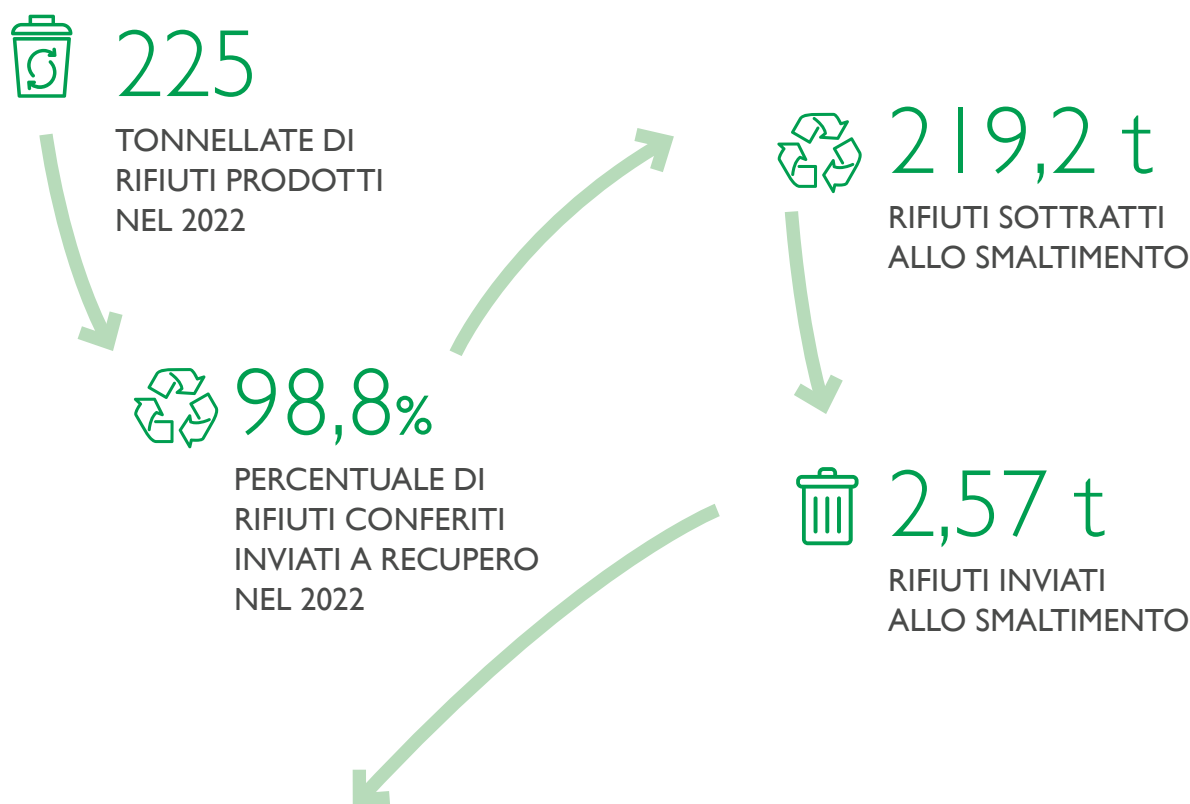
LA GESTIONE DEI RIFIUTI

I punti cardine della gestione dei rifiuti di LBG Sicilia sono la raccolta differenziata in tutto lo stabilimento e l'incentivazione del recupero degli scarti di produzione per l'economia circolare, attività che svolgiamo in accordo con la legislazione vigente e le linee dettate dal Sistema di Gestione Ambientale. Per incoraggiare una cultura aziendale basata sulla sostenibilità anche nella quotidianità lavorativa, adottiamo un duplice approccio: innanzitutto promuoviamo processi *paperless* per quanto concerne la gestione della carta negli uffici; inoltre, con l'obiettivo di abbattere il consumo di plastica all'interno del nostro stabilimento, stiamo gradualmente eliminando l'utilizzo di bottiglie di plastica: 5 nuovi erogatori di acqua microfiltrata e remineralizzata, posti nelle diverse aree dello stabilimento e negli uffici, saranno a disposizione dei collaboratori.



Nel 2022, abbiamo prodotto 225 tonnellate di rifiuti e ne abbiamo conferiti - nello stesso anno - 221,78 tonnellate. Il 98,8% dei rifiuti conferiti è stato inviato a operazioni di recupero: questi rifiuti non sono stati, infatti, smaltiti in discarica ma sottoposti – esternamente alla nostra organizzazione – a operazioni di recupero quali il *riuso* e il *riciclaggio*.

I nostri rifiuti consistono prevalentemente in scarti organici e materiali da imballaggio. Diverse categorie di rifiuti prodotte nel 2022 – come le miscele bituminose o i materiali da costruzione – sono riconducibili alle opere di ampliamento del nostro stabilimento e non rappresentano, dunque, tipologie di rifiuti solitamente pertinenti alle nostre operazioni aziendali.



SOLO L'1,2%
DEL RIFIUTI NEL
2022 È STATO
SMALTITO IN
DISCARICA

La gestione dei rifiuti è un'attività che abbiamo sempre condotto con estrema diligenza e siamo pienamente soddisfatti dei risultati di questa nostra gestione. Per questo motivo ci impegniamo, anche per gli anni a venire, a mantenere una percentuale di rifiuti conferiti inviati a recupero sempre superiore al 95%.

L'ECONOMIA
CIRCOLARE,
UN PILASTRO
FONDAMENTALE
DEL GREEN
DEAL EUROPEO
NONCHÉ
UNO DEI SEI
OBIETTIVI DELLA
TASSONOMIA
DELL'UE,
RAPPRESENTA
UN'ATTIVITÀ
STRATEGICA
ANCHE IN
CASA LBG

ECONOMIA CIRCOLARE

IL RECUPERO E LA VALORIZZAZIONE DEI SOTTOPRODOTTI

Il 49,9% dei rifiuti prodotti nel 2022 consiste negli scarti inutilizzabili per il consumo o la trasformazione: nonostante vengano gestiti e conferiti come rifiuto, questi scarti costituiscono in realtà un sottoprodotto organico molto importante, tant'è che non vengono inviati in discarica ma recuperati – esternamente alla nostra organizzazione – per la realizzazione di compost o la produzione di energia.

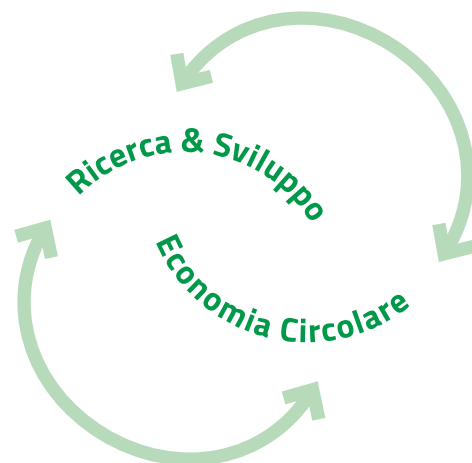
Nel 2022 abbiamo portato avanti uno studio approfondito per gestire e sfruttare nel miglior modo possibile i nostri scarti di produzione. Per impennare sempre di più il nostro modello di business su attività ecosostenibili, l'obiettivo che ci poniamo e su cui stiamo studiando è quello di internalizzare la gestione di questo sottoprodotto ed evitare che venga classificato come rifiuto in primo luogo. Questo consentirebbe a LBG di tagliare dei costi importanti e creare un ulteriore meccanismo virtuoso di circolarità.

L'incidenza dei suddetti scarti sul totale di materia prima lavorata nel 2022 ammonta, invece, solo allo 0,79%. Questo dato testimonia il nostro impegno nel sfruttare la maggiore parte possibile delle nostre materie prime, in uno spirito di circolarità.



DESCRIZIONE	U. M.	2020	2021	2022
Materia prima lavorata	t	12.119	16.099	14.170
Totale prodotto finito	t	11.209	14.766	13.167
Perdita fisiologica di peso della materia prima e perdite di lavorazione	t	909	1.332	1.003
Scarto di lavorazione	t	79,8	87,4	112
INCIDENZA DELLO SCARTO SUL TOTALE MATERIA PRIMA LAVORATA	%	0,66%	0,54%	0,79%

A questo impegno si è aggiunto, negli ultimi anni, un'attenta ricerca sulla valorizzazione dei sottoprodotti: per far fronte alle sempre maggiori esigenze alimentari, parte dei sottoprodotti solitamente da noi impiegati nell'ambito zootecnico viene oggi impiegato per la produzione di SEEDPRO® e SEEDFIBER™. La nostra spinta verso l'economia circolare nasce, infatti, anche dalla nostra intensa attività di ricerca e sviluppo: un circolo virtuoso che si autoalimenta e che consideriamo idoneo a produrre effetti benefici su larga scala.







4 PIANO DI SOSTENIBILITÀ

4. PIANO DI SOSTENIBILITÀ





I NOSTRI OBIETTIVI PER IL FUTURO

VOGLIAMO
CONTINUARE
A MIGLIORARE
LE NOSTRE
PERFORMANCE
SOCIALI E
AMBIENTALI E
CI IMPEGNIAMO
A CERCARE
NUOVE
SOLUZIONI
IDONEE A
SUPPORTARE LA
TRANSIZIONE
VERSO UN
MODELLO DI
BUSINESS SEMPRE
PIÙ SOSTENIBILE

Pertanto, sulla base dei temi materiali individuati e della nostra performance 2022, abbiamo elaborato i nostri primi obiettivi sociali e ambientali per gli anni a venire. Oltre agli obiettivi strettamente correlati ai nostri temi materiali, ci siamo posti altri tre obiettivi che concernono il nostro sistema di *Governance*.

Da questo momento in poi, lavoriamo per raggiungere i traguardi prefissati e, man mano che realizziamo i nostri progetti, ci impegniamo ad aggiornare il nostro piano di sostenibilità formulando obiettivi sempre nuovi e più ambiziosi per gestire i nostri temi materiali a beneficio di tutti.

4. PIANO DI SOSTENIBILITÀ

RISULTATO ANALISI DI MATERIALITÀ	OBIETTIVI	TARGET YEAR	SDGs PERTINENTI
1 ALTA QUALITÀ E SICUREZZA ALIMENTARE	Ottenere il grado AA+ con audit BRC non annunciato	2024	
	Mantenere il grado AA+	dal 2024 in poi	
2 BENESSERE DEI LAVORATORI	Definire un piano aziendale strutturato a sostegno del benessere dei dipendenti	2023	 
	Implementare il piano aziendale a sostegno del benessere dei dipendenti	2024	
3 APPROVVIGIONAMENTO RESPONSABILE	Incrementare la diligenza nell'approvvigionamento: aggiornare il codice di condotta fornitori	2023	 
	Incrementare la cooperazione con i fornitori: somministrare questionari e interviste periodiche	dal 2024 periodicamente	 
	Condurre audit presso i fornitori per verificare la conformità alle norme del codice di condotta fornitori	dal 2025 periodicamente	
4 CONSUMI ED EFFICIENZA ENERGETICA	Incrementare ulteriormente la quota di energia proveniente da fonti rinnovabili nel mix energetico dell'EE acquistata	2023	 
	EE acquistata proveniente al 100% da fonti rinnovabili	2025	
	Incrementare l'autoproduzione da fonti rinnovabili	2030	
5 EMISSIONI GHG	Public Commitment SBTi di riduzione delle emissioni Scope 1 e Scope 2	2025	 
	Calcolare le emissioni Scope 3 più rilevanti	2026	

RISULTATO ANALISI DI MATERIALITÀ	OBIETTIVI	TARGET YEAR	SDGs PERTINENTI
6 R&S NUOVE SOLUZIONI ALIMENTARI	Incrementare il personale dedicato a R&S (baseline year 2022)	2026	 
7 IMPEGNO NELLA COMUNITÀ E TERRITORIO	Migliorare il coinvolgimento di studenti e neolaureati aumentando i progetti di formazione in azienda	dal 2023	 
	Sostenere organizzazioni/ associazioni/iniziative del territorio	dal 2023	
8 GESTIONE DEL RISCHIO CLIMATICO	Approfondire la valutazione dei rischi climatici	annualmente	 
9 PACKAGING SOSTENIBILE E GESTIONE DEI RIFIUTI	Mantenere una percentuale dei rifiuti inviati a recupero sempre superiore al 95% sul totale dei rifiuti conferiti	annualmente	 
10 RIMBOSCHIMENTO	Acquistare 100 ettari di terreno agricolo da destinare al rimboschimento nel rispetto della biodiversità del nostro territorio	2030	 

OBIETTIVI DI GOVERNANCE	ANNO
Istituire un meccanismo di reclamo sul sito web	2024
Redigere e diffondere policies interne	2024
Incrementare l'offerta formativa a disposizione dei nostri collaboratori	2024

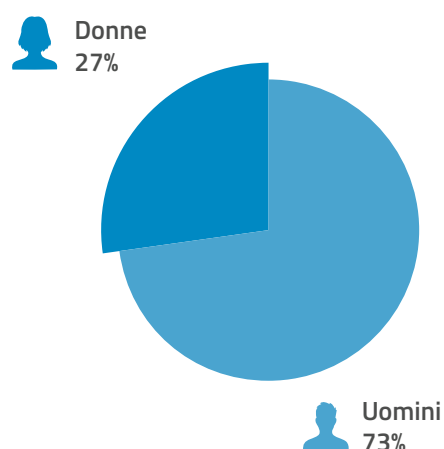


DATI DI APPROFONDIMENTO

OCCUPAZIONE

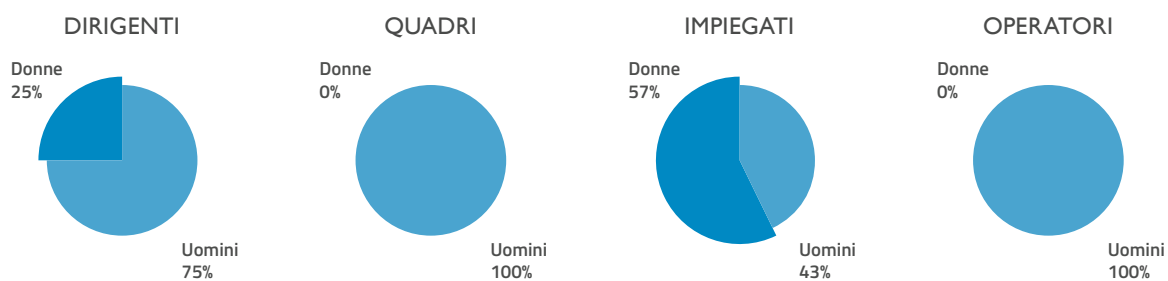
Totale dipendenti al 31/12/2022:

49



Dipendenti per categoria professionale e genere al 31/12/2022

RUOLO	U.M.	DONNE	UOMINI	TOTALE	INCIDENZA SUL TOTALE DIPENDENTI
Dirigenti	n.	1	3	4	8%
Quadri	n.	0	1	1	2%
Impiegati	n.	12	9	21	43%
Operatori	n.	0	23	23	47%



Dipendenti per età e genere al 31/12/2022

ETÀ	U.M.	DONNE	UOMINI	TOTALE	INCIDENZA SUL TOTALE DIPENDENTI
Fino a 30 anni	n.	2	8	10	20%
Tra 31 e 40 anni	n.	8	14	22	45%
Tra 41 e 50 anni	n.	3	10	13	27%
50 anni o più	n.	0	4	4	8%

Dipendenti per tipologia di contratto e genere al 31/12/2022

CONTRATTO	U.M.	DONNE	UOMINI	TOTALE	INCIDENZA SUL TOTALE DIPENDENTI
Indeterminato	n.	12	33	45	91,8%
Determinato	n.	1	3	4	8,2%
A tempo pieno	n.	12	36	48	98%
Part-time	n.	1	0	21	2%
Accordi di contrattazione collettiva	n.	13	36	49	100%

Assunzioni per fascia di età e genere nel 2022

GENERE	U.M.	< 30 ANNI	30-50 ANNI	>50 ANNI	TOTALE
Uomini	n.	-	-	-	-
Donne	n.	1	-	-	1
Totale	n.	1	-	-	1

Percentuale di nuovi dipendenti assunti nell'anno di rendicontazione: 1,9%

Cessazioni per fascia di età e genere nel 2022

GENERE	U.M.	< 30 ANNI	30-50 ANNI	>50 ANNI	TOTALE
Uomini	n.	3	-	1	4
Donne	n.	-	-	-	-
Totale	n.	3	-	1	4

Percentuale cessazioni nell'anno di rendicontazione: 7,7%

Congedo parentale nel 2022

DESCRIZIONE	U.M.	DONNE	UOMINI	TOTALE
Dipendenti che avevano diritto al congedo parentale	n.	-	2	2
Dipendenti che hanno usufruito del congedo parentale	n.	-	2	2
Dipendenti che sono ritornati al lavoro al termine del congedo parentale e che erano ancora alle dipendenze dell'organizzazione 12 mesi dopo essere rientrati al lavoro	n.	-	2	2

SALUTE E SICUREZZA SUL LAVORO

INFORTUNI SUL LAVORO	2020	2021	2022
Totale ore lavorate	77.772	88.302	87.611,5
Totale infortuni registrabili	1	-	2
Totale infortuni con gravi conseguenze	-	-	-
Tasso di infortuni registrabili ¹	12,86	-	22,83
Tasso infortuni con gravi conseguenze ²	-	-	-

FORMAZIONE

Ore di formazione nel 2022

CATEGORIA	U.M.	DONNE	UOMINI	TOTALE
DIRIGENTI	ore	0	8	8
QUADRI	ore	-	0	0
IMPIEGATI	ore	30	73	103
OPERATORI	ore	-	793	793
TOT ore di formazione	ore	30	874	904
Dipendenti impegnati in formazione	n.	2	28	30

Numero medio di ore di formazione per dipendente nel 2022: 18,4.

Numero medio di ore di formazione per dipendente di sesso femminile nel 2022: 2,3³.

Numero medio di ore di formazione per dipendente di sesso maschile nel 2022: 24,3

1 Tasso di infortuni sul lavoro registrabili = n. infortuni registrabili / ore lavorate * 1.000.000

2 Tasso di infortuni sul lavoro con gravi conseguenze = n. infortuni con gravi conseguenze / ore lavorate * 1.000.000

3 La differenza nelle ore di formazione erogate alle donne e agli uomini è dovuta al fatto che nel 2022 la maggior parte della formazione ha riguardato la sicurezza sul lavoro e la sicurezza alimentare coinvolgendo, dunque, prevalentemente i collaboratori inquadrati come operatori

Dipendenti per genere e categoria che hanno ricevuto una valutazione periodica delle performance e dello sviluppo professionale nel 2022

CATEGORIA	U.M.	DONNE	UOMINI	TOTALE
DIRIGENTI	n.	1	3	4
<i>Incidenza percentuale</i>	%	100%	100%	100%
QUADRI	n.	-	1	1
<i>Incidenza percentuale</i>	%	-	100%	100%
IMPIEGATI	n.	12	9	21
<i>Incidenza percentuale</i>	%	100%	100%	100%
OPERATORI	n.	-	23	23
<i>Incidenza percentuale</i>	%	-	100%	100%

CONSUMI ENERGETICI

CATEGORIA	U.M.	2020	2021	2022
Gas naturale	Smc	329.306	503.208	405.887
EE acquistata e consumata	kWh	2.741.207	3.646.609	3.050.657
Quota EE acquistata e consumata proveniente da fonti rinnovabili	%	27,46	36,64	39,67
EE autoprodotta	kWh	134.464	116.438	168.648
EE autoprodotta consumata	kWh	130.990	102.341	159.125

INTENSITÀ ENERGETICA	U.M.	2020	2021	2022
Prodotto venduto	t	11.633	14.350	13.016
Tot EE acquistata / prodotto venduto	KWh/t	236	254	234
Tot Gas naturale / prodotto venduto	Smc/t	28	35	31

EMISSIONI GHG

Emissioni dirette di gas serra (Scope 1)

ATTIVITÀ	U.M.	2020	2021	2022
Stationary combustion	tCO ₂ e	665,03	983,73	808,35
Mobile combustion	tCO ₂ e	23,17	27,78	30,28
Fugitive emissions from air-conditioning	tCO ₂ e	63,30	63,30	63,30
TOTALE SCOPE 1	tCO₂e	751,50	1.074,81	901,93

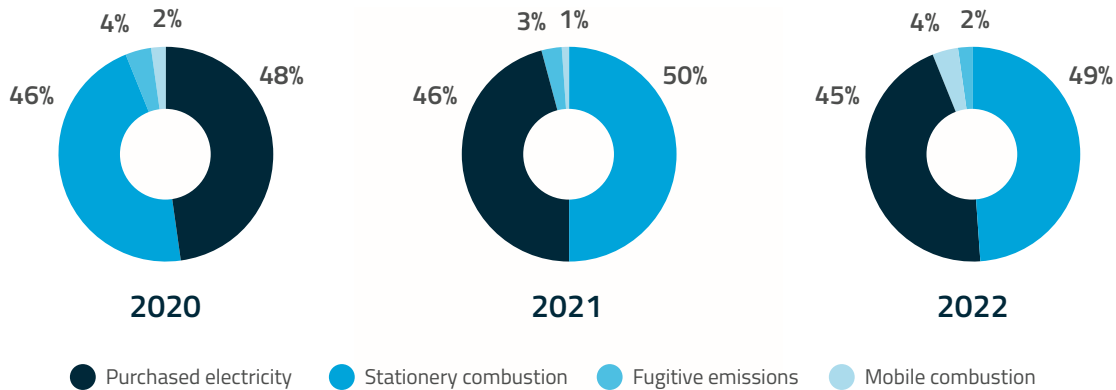
Emissioni dirette di gas serra (Scope 2)

ATTIVITÀ	U.M.	2020	2021	2022
Purchased electricity (location based) + heat and steam	tCO ₂ e	706,00	902,48	755,00

Emissioni totali di gas serra (Scope 1 + Scope 2)

ATTIVITÀ	U.M.	2020	2021	2022
TOTALE (SCOPE 1 + SCOPE 2)	tCO₂e	1.457,51	1.977,29	1.656,93

Composizione emissioni totali di gas serra negli anni 2020, 2021 e 2022



Intensità delle emissioni di gas serra

DESCRIZIONE	U.M.	2020	2021	2022
Prodotto venduto	t	11.364	14.350	13.016
Intensità emissioni Scope 1	tCO ₂ e/t	0,066	0,075	0,069
Intensità emissioni Scope 2	tCO ₂ e/t	0,0622	0,0629	0,058
Intensità emission totali	tCO ₂ e/t	0,128	0,138	0,127

(tonnellate di emissioni prodotte / tonnellate di prodotto venduto)

GESTIONE DEI RIFIUTI NEL 2022

Rifiuti prodotti e conferiti nel 2022

DESCRIZIONE	CODICE CER	GIACENZA INIZIALE [KG]	RIFIUTI PRODOTTI [KG]	RIFIUTI CONFERITI [KG]	GIACENZA RESIDUA [KG]
Toner	08.03.18	0	100	100	0
Scarti inutilizzabili per il consumo o la trasformazione	02.03.04	0	112.280	109.280	3.000
Imballaggi in carta	15.01.01	0	10.600	10.380	220
Imballaggi in plastica	15.01.02	260	16.750	16.590	420
Imballaggi in legno	15.01.03	0	43.470	43.470	0
Imballaggi misti	15.01.06	0	21.280	21.100	180
Filtri	15.02.03	440	520	700	260
Oli esausti HP4 – PI4	13.02.08	36	74	80	30
Imballaggi contaminati da sostanze pericolose HP4 – HP5 – HP6 – HPI4	15.01.10	4	0	4	0
Imballaggi metallici contenenti sostanze pericolose HP3 – HP5	15.01.11	4	1	3	2
Materiali assorbenti, stracci, indumenti protettivi pericolosi HP4 – HP5 – HPI4	15.02.02	10	27	17	20
Filtri olio HP4 – HPI4	16.01.07	3	37	32	8
Tubi fluorescenti HP5 – HP6 – HPI4	20.01.21	7	0	7	0
Batterie alcaline	16,06,04	0	2	0	2
Fanghi fosse settiche	20.03.04	0	1.855	1.855	0
Materiali da costruzione a base di gesso diversi da quelli di cui alla voce 17.08.01	17.08.02	0	1.900	1.900	0
Terre e rocce diverse da quelle di cui alla voce 17.05.03	17.05.04	0	5.360	5.360	0
Miscele bituminose diverse da quelle di cui alla voce 17.03.01	17.03.02	0	40	40	0
Metalli misti	17.04.07	0	10.860	10.860	0
TOTALE (KG)		764	225.156	221.778	4.142

Dettaglio rifiuti conferiti inviati a operazioni di recupero nel 2022

DESCRIZIONE	CODICE CER	PESO [KG]	ONSITE / OFFSITE
Toner	08.03.18	100	Offsite
Scarti inutilizzabili per il consumo o la trasformazione	02.03.04	109.280	Offsite
Imballaggi in carta	15.01.01	10.380	Offsite
Imballaggi in plastica	15.01.02	16.590	Offsite
Imballaggi in legno	15.01.03	43.470	Offsite
Imballaggi misti	15.01.06	21.100	Offsite
Oli esausti HP4 – PI4	13.02.08	80	Offsite
Imballaggi contaminati da sostanze pericolose HP4 – HP5 – HP6 – HPI4	15.01.10	4	Offsite
Imballaggi pesanti contenenti sostanze pericolose HP3 – HP5	15.01-11	3	Offsite
Filtri olio HP4 – HPI4	16.01.07	32	Offsite
Tubi fluorescenti HP5 – HP6 – HPI4	20.01.21	7	Offsite
Materiali da costruzione a base di gesso diversi da quelli di cui alla voce 17.08.01	17.08.02	1.900	Offsite
Terre e rocce diverse da quelle di cui alla voce 17.05.03	17.05.04	5.360	Offsite
Miscele bituminose diverse da quelle di cui alla voce 17.03.01	17.03.02	40	Offsite
Metalli misti	17.04.07	10.860	Offsite
TOTALE (KG)		219.206	Offsite

Dettaglio rifiuti conferiti diretti in discarica nel 2022

DESCRIZIONE	CODICE CER	PESO [KG]
Filtri	15.02.03	700
Materiali assorbenti, stracci, indumenti protettivi pericolosi HP4 – HP5 – HPI4	15.02.02	17
Fanghi fosse settiche	20.03.04	1.855
TOTALE (KG)		2.572



INDICE DEI CONTENUTI GRI

DICHIARAZIONE D'USO: LBG Sicilia ha divulgato le informazioni citate nel presente Indice dei contenuti GRI, per il periodo di rendicontazione compreso tra il 1° Gennaio 2022 ed il 31 Dicembre 2022, secondo l'opzione *in accordance to*.

GRI I UTILIZZATO: Foundation 2021.

STANDARD DI SETTORE GRI PERTINENTI: Non disponibili al momento della redazione.

GRI Standards	Informativa	N° pagina e note	Ragione di omissione
GRI 2: INFORMATIVA DI CARATTERE GENERALE			
2-1	Dettagli organizzativi	<i>Nota metodologica p. 7</i>	–
2-2	Entità incluse nella rendicontazione di sostenibilità dell'organizzazione	<i>Nota metodologica p. 7</i>	–
2-3	Periodo di rendicontazione, frequenza e punti di contatto	<i>Nota metodologica p. 7</i>	–
2-4	Revisione delle informazioni	Abbiamo condotto una nuova analisi della materialità, precedentemente svolta nel 2020. Inoltre, i consumi energetici degli anni 2020 e 2021 sono stati ricalcolati e comprendono, nel presente Bilancio, anche i consumi del nostro stabilimento secondario	–
2-5	Assurance esterna	Il presente Bilancio non è sottoposto ad assurance esterna	–
2-6	Attività, catena di valore e altre relazioni commerciali	<i>Momenti salienti della nostra storia p. 14</i> <i>I nostri prodotti p. 16</i> <i>La nostra catena di valore p. 20</i>	–

GRI Standards	Informativa	N° pagina e note	Ragione di omissione
2-7	Dipendenti	<i>Il nostro team p. 22</i> <i>Dati di approfondimento p. 91</i>	Nel 2022 non sono presenti dipendenti a ore non garantite. I dati relativi all'area geografica non risultano significativi dal momento che la totalità dei dipendenti è localizzata in Italia.
2-8	Lavoratori non dipendenti	Nel 2022, LBG si è avvalsa del contributo di un agente commerciale e di 4 consulenti esterni nei seguenti ambiti: consulenza legale, consulenza del lavoro, consulenza su salute e sicurezza sul lavoro, consulenza su qualità e sicurezza alimentare.	–
2-9	Struttura e composizione della governance	<i>La Governance - Struttura p. 24</i>	
2-10	Nomina e selezione del più alto Organo di Governo		Nomina non prevista dall'attuale assetto societario: il più alto Organo di Governo è l'amministratore unico Giovanni Carlo Licitra, fondatore e CEO di LBG Sicilia.
2-11	Presidente del più alto Organo di Governo		Non applicabile
2-12	Ruolo del più alto Organo di Governo nel controllo della gestione degli impatti	<i>Nota metodologica p. 7</i> <i>Il nostro percorso di sostenibilità p. 29</i>	
2-13	Delega della responsabilità per la gestione degli impatti	<i>Il nostro percorso di sostenibilità p. 29</i>	
2-14	Ruolo del più alto Organo di Governo nella rendicontazione di sostenibilità	<i>Nota metodologica p. 7</i> <i>Il nostro percorso di sostenibilità p. 29</i>	

GRI Standards	Informativa	N° pagina e note	Ragione di omissione
2-15	Conflitto di interesse	LBG Sicilia ha adottato specifiche regole di comportamento contenute nel suo Codice Etico aziendale, consultabile sul sito www.LBG.IT . Nessun episodio di conflitto di interesse si è verificato nell'anno di rendicontazione	
2-16	Comunicazione delle criticità	Le criticità vengono comunicate al massimo Organo di Governo secondo le procedure di governance aziendale in caso di riconoscimento di rischi potenziali e attuali sugli stakeholder a seguito di valutazioni internamente condotte o di segnalazioni esterne all'organizzazione. Nel 2022, non è stata comunicata alcuna preoccupazione circa reali ed effettivi impatti negativi sugli stakeholder. Per la redazione del presente bilancio, è stata condotta un'analisi degli impatti attuali e potenziali lungo la catena di valore: i risultati di quest'analisi sono stati comunicati al massimo organo di governo durante incontri dedicati	
2-17	Conoscenza collettiva del più alto Organo di Governo	Nell'ambito della redazione del presente bilancio, sono stati svolti incontri ad hoc tra i dirigenti e i responsabili delle varie funzioni aziendali, il CEO e i consulenti per discutere il quadro normativo e gli ultimi orientamenti in materia di sviluppo sostenibile	
2-18	Valutazioni delle prestazioni del più alto Organo di Governo		Valutazione non prevista dalle norme applicabili alla Società
2-19	Politiche remunerative	<i>Politiche di remunerazione p. 27</i>	
2-20	Processo per determinare le remunerazioni	<i>Politiche di remunerazione p. 27</i>	

GRI Standards	Informativa	N° pagina e note	Ragione di omissione
2-21	Rapporto tra i compensi annuali	Il rapporto 2022 tra la retribuzione totale annua della persona che riceve la massima retribuzione e la retribuzione totale annua media di tutti i dipendenti (esclusa la persona più pagata) è 3,15 . La variazione del rapporto di retribuzione totale annuale è 0,083	
2-22	Dichiarazione sulla strategia di sviluppo sostenibile	<i>Il nostro percorso di sostenibilità p. 29</i>	
2-23	Impegni in termini di policy	<i>Piano di sostenibilità p. 85</i>	
2-24	Integrazione degli impegni in termini di policy	<i>Piano di sostenibilità p. 85</i>	
2-25	Processi per rimediare agli impatti negativi	<i>La Governance – Solidità e lungimiranza p. 25</i>	
2-26	Meccanismi per richiedere chiarimenti e sollevare preoccupazioni	INFO@LBG.IT è il contatto a cui qualunque Stakeholder può chiedere approfondimenti o chiarimenti sulla strategia di sostenibilità e sulle informazioni riportate nel presente Bilancio	
2-27	Conformità con le leggi e i regolamenti	Non si rilevano casi di non conformità nel 2022	
2-28	Associazioni	Confindustria; Network Elite; Distretto Produttivo Frutta Secca di Sicilia	
2-29	Approccio di stakeholder engagement	<i>Il nostro percorso di sostenibilità p. 29</i>	
2-30	Accordi di contrattazione collettiva	Il 100% dei dipendenti è inquadrato con accordi di contrattazione collettiva	
GRI 3 – TEMI MATERIALI 2021			
3-1	Processo per determinare i temi materiali	<i>Il nostro percorso di sostenibilità p. 29</i>	
3-2	Lista dei temi materiali	<i>Il nostro percorso di sostenibilità p. 29</i>	

GRI Standards	Informativa	N° pagina e note	Ragione di omissione
PERFORMANCE ECONOMICA			
3-3	Gestione del tema materiale	<i>La nostra performance economica p. 39</i>	
201-1	Valore economico direttamente generato e distribuito	<i>La nostra performance economica p. 39</i>	
201-2	Implicazioni finanziarie e altri rischi e opportunità legati ai cambiamenti climatici	<i>La gestione del rischio climatico p. 51</i>	
201-3	Obbligazioni per piani a benefici definiti e altri piani pensionistici	LBG ha assolto agli obblighi previdenziali previsti dalla legge e dai contratti collettivi di lavoro applicati. Nell'anno di rendicontazione, non sono attivi altri fondi pensionistici integrativi per il personale	
201-4	Assistenza finanziaria ricevuta dal Governo	Valore monetario totale dell'assistenza finanziaria ricevuta dal governo durante il periodo di rendicontazione: € 1.196.133	
IMPATTI ECONOMICI INDIRETTI			
3-3	Gestione del tema materiale	<i>Impatti economici indiretti p. 45</i>	
203-1	Investimenti infrastrutturali e servizi sostenuti	<i>Impatti economici indiretti p. 45</i>	
203-2	Impatti economici indiretti significativi	<i>Impatti economici indiretti p. 45</i>	
PRATICHE DI APPROVVIGIONAMENTO			
3-3	Gestione del tema materiale	<i>Approvvigionamento responsabile p. 46</i>	
204-1	Percentuale di spesa sui fornitori locali	<i>Approvvigionamento responsabile p. 47</i>	
MATERIALI			
3-3	Gestione del tema materiale	<i>Il nostro packaging p. 78 Economia circolare p. 82</i>	

GRI Standards	Informativa	N° pagina e note	Ragione di omissione
301-1	Materiali utilizzati in peso o volume	Per le informazioni relative ai materiali da imballaggio: <i>Il nostro packaging p. 78</i> Per le informazioni relative alle materie prime: <i>Economia circolare p. 82</i>	Il dato relativo al volume della materia prima è aggregato, non specifica in dettaglio il peso delle singole materie prime lavorate nell'anno di rendicontazione perché consideriamo questa informazione confidenziale
301-2	Materiali di input riciclati utilizzati	<i>Il nostro packaging p. 78</i>	
301-3	Prodotti di recupero e relativi materiali di imballaggio	<i>Economia circolare p. 82</i>	
ENERGIA			
3-3	Gestione del tema materiale	<i>Consumi ed efficienza energetica p. 70</i>	
302-1	Consumo di energia all'interno dell'organizzazione	<i>Consumi ed efficienza energetica p. 70</i> <i>Dati di approfondimento p. 91</i>	
302-2	Consumo di energia al di fuori dell'organizzazione		Informazione al momento non disponibile: ci riserviamo di calcolare questo indicatore in futuro
302-3	Intensità energetica	<i>Consumi ed efficienza energetica p. 70</i> <i>Dati di approfondimento p. 91</i>	
302-4	Riduzione dei consumi energetici	<i>Consumi ed efficienza energetica p. 70</i>	
302-5	Riduzione del fabbisogno energetico di prodotti e servizi	<i>Consumi ed efficienza energetica p. 70</i>	
EMISSIONI			
3-3	Gestione dei temi materiali	<i>Emissioni di gas serra p. 73</i>	
305-1	Emissioni dirette di GHG (Scope 1)	<i>Emissioni di gas serra p. 74</i> <i>Dati di approfondimento p. 91</i>	
305-2	Emissioni indirette di GHG da consumi energetici (Scope 2)	<i>Emissioni di gas serra p. 74</i> <i>Dati di approfondimento p. 91</i>	

GRI Standards	Informativa	N° pagina e note	Ragione di omissione
305-3	Altre emissioni indirette di GHG (Scope 3)		Informazione al momento non disponibile: ci riserviamo di calcolare questo indicatore in futuro
305-4	Intensità delle emissioni di GHG	<i>Emissioni di gas serra p. 73</i> <i>Dati di approfondimento p. 91</i>	
305-5	Riduzione delle emissioni di GHG	<i>Emissioni di gas serra p. 73</i>	
305-6	Emissioni di sostanze che danneggiano l'ozono (ODS)		Non applicabile
305-7	Ossidi di azoto (NOx), ossidi di zolfo (SOx) e altre emissioni atmosferiche significative	<i>Altre emissioni p. 76</i>	
RIFIUTI			
3-3	Gestione del tema materiale	<i>La gestione dei rifiuti p. 78</i>	
306-1	Produzione di rifiuti e impatti significativi legati ai rifiuti	<i>La gestione dei rifiuti p. 78</i>	
306-2	Gestione degli impatti significativi legati ai rifiuti	<i>La gestione dei rifiuti p. 78</i>	
306-3	Rifiuti prodotti	<i>La gestione dei rifiuti p. 78</i> <i>Dati di approfondimento p. 91</i>	
306-4	Rifiuti sottratti allo smaltimento	<i>La gestione dei rifiuti p. 78</i> <i>Dati di approfondimento p. 91</i>	
306-5	Rifiuti diretti allo smaltimento	<i>La gestione dei rifiuti p. 78</i> <i>Dati di approfondimento p. 91</i>	
VALUTAZIONE AMBIENTALE DEI FORNITORI			
3-3	Gestione del tema materiale	<i>Approvvigionamento responsabile p. 46</i>	
308-1	Nuovi fornitori selezionati in base a criteri ambientali	Abbiamo selezionato un nuovo fornitore di energia elettrica sulla base del mix energetico della fornitura, preferendo un fornitore la cui quota di energia prodotta da fonti rinnovabili fosse notevolmente maggiore rispetto al precedente.	
308-2	Impatti ambientali negativi nella catena di fornitura e azioni intraprese	<i>Approvvigionamento responsabile p. 46</i>	

GRI Standards	Informativa	N° pagina e note	Ragione di omissione
OCCUPAZIONE			
3-3	Gestione del tema materiale	<i>Il nostro team p. 22</i>	
401-1	Assunzione di nuovi dipendenti e avvicendamento dei dipendenti	<i>Dati di approfondimento p. 91</i>	I dati relativi all'area geografica non risultano significativi dal momento che la totalità dei dipendenti è localizzata in Italia
401-2	Benefici per i dipendenti a tempo pieno che non sono disponibili per i dipendenti a tempo determinato o part-time	I dipendenti con contratto a tempo indeterminato usufruiscono di buoni pasto, benefit che non è invece riconosciuto ai dipendenti con contratto a tempo determinato o con contratto di apprendistato	
401-3	Congedo parentale	<i>Dati di approfondimento p. 91</i>	
SALUTE E SICUREZZA SUL LAVORO			
3-3	Gestione del tema materiale	<i>Salute e sicurezza dei nostri collaboratori p. 63</i>	
403-1	Sistema di gestione della salute e della sicurezza sul lavoro	<i>Salute e sicurezza dei nostri collaboratori p. 63</i>	
403-2	Identificazione dei pericoli, valutazione dei rischi e indagini sugli incidenti.	<i>Salute e sicurezza dei nostri collaboratori p. 63</i>	
403-3	Servizi per la salute professionale	<i>Salute e sicurezza dei nostri collaboratori p. 63</i>	
403-4	Partecipazione, consultazione e dialogo dei lavoratori in materia di salute e sicurezza sul lavoro	<i>Salute e sicurezza dei nostri collaboratori p. 63</i>	
403-5	Formazione dei lavoratori in materia di salute e sicurezza sul lavoro	Nell'anno di rendicontazione, il 65% delle ore di formazione, pari a 592 ore, ha riguardato le tematiche di salute e sicurezza sul lavoro	
403-6	Promozione della salute dei lavoratori	<i>Salute e sicurezza dei nostri collaboratori p. 63</i>	
403-7	Prevenzione e mitigazione degli impatti sulla salute e sulla sicurezza sul lavoro direttamente collegati alle relazioni commerciali	<i>Approvvigionamento responsabile p. 46</i>	

GRI Standards	Informativa	N° pagina e note	Ragione di omissione
403-8	Lavoratori coperti da un sistema di gestione della salute e della sicurezza sul lavoro	In conformità al D.lgs. 81/2008, tutti i nostri lavoratori sono soggetti a norme e procedure di salute e sicurezza sul lavoro. Alcuni dei nostri dipendenti ricoprono, poi, ruoli specifici – ad esempio nelle procedure anti incendio e primo soccorso – come disciplinato dal nostro sistema di gestione della salute e sicurezza sul lavoro	
403-9	Infortuni sul lavoro	<i>Salute e sicurezza dei nostri collaboratori p. 63</i> <i>Dati di approfondimento p. 91</i>	
403-10	Malattie professionali	Nessun caso di malattia professionale registrato nell'anno di rendicontazione	
FORMAZIONE E ISTRUZIONE			
3-3	Gestione del tema materiale	<i>Formazione p. 65</i>	
404-1	Ore medie di formazione annue per dipendente	<i>Dati di approfondimento p. 91</i>	
404-2	Programmi per l'aggiornamento delle competenze dei dipendenti e programmi di assistenza alla transizione	<i>Formazione p. 65</i> <i>Dati di approfondimento p. 91</i>	
404-3	Percentuale di dipendenti che ricevono regolarmente revisioni delle prestazioni e dello sviluppo della carriera	Alla fine di ogni anno, il 100% dei nostri collaboratori viene sottoposto ad una valutazione delle prestazioni e dello sviluppo di carriera da parte del CEO e della Direzione Risorse Umane. I fattori oggetto di valutazione sono, in particolare: la motivazione; l'approccio al lavoro e l'atteggiamento nei confronti dei colleghi e dell'Azienda; i risultati ottenuti, sulla base di criteri specifici stabiliti per ogni reparto.	

GRI Standards	Informativa	N° pagina e note	Ragione di omissione
LIBERTÀ DI ASSOCIAZIONE E CONTRATTAZIONE COLLETTIVA			
3-3	Gestione del tema materiale	<i>Approvvigionamento responsabile</i> p. 46	
407-1	Operazioni e fornitori in cui il diritto alla libertà di associazione e alla contrattazione collettiva può essere a rischio	<i>Approvvigionamento responsabile</i> p. 46	
LAVORO MINORILE			
3-3	Gestione del tema materiale	<i>Approvvigionamento responsabile</i> p. 46	
408-1	Operazioni e fornitori a rischio significativo di incidenti di lavoro minorile	<i>Approvvigionamento responsabile</i> p. 46	
LAVORO FORZATO O OBBLIGATO			
3-3	Gestione del tema materiale	<i>Approvvigionamento responsabile</i> p. 46	
409-1	Operazioni e fornitori a rischio significativo di incidenti di lavoro forzato o obbligato	<i>Approvvigionamento responsabile</i> p. 46	
COMUNITÀ LOCALI			
3-3	Gestione del tema materiale	<i>LBG, comunità e Territorio</i> p. 60	
413-1	Operazioni di coinvolgimento della comunità locale, valutazioni d'impatto e programmi di sviluppo	<i>LBG, comunità e Territorio</i> p. 60	
413-2	Operazioni con significativi impatti negativi effettivi e potenziali sulle comunità locali	Non abbiamo individuato, tra le nostre operazioni, alcuna avente impatti negativi significativi, effettivi o potenziali, sulla comunità locale	

GRI Standards	Informativa	N° pagina e note	Ragione di omissione
---------------	-------------	------------------	----------------------

VALUTAZIONE SOCIALE DEI FORNITORI

3-3	Gestione del tema materiale	<i>Approvvigionamento responsabile p. 46</i>	
414-1	Nuovi fornitori selezionati in base a criteri sociali	Nessun nuovo fornitore è stato selezionato in base a criteri sociali nel 2022	
414-2	Impatti sociali negativi nella catena di fornitura e azioni intraprese	<i>Approvvigionamento responsabile p. 46</i>	

SALUTE E SICUREZZA DEI CLIENTI

3-3	Gestione del tema materiale	<i>Qualità e sicurezza alimentare p. 59</i>	
416-1	Valutazione degli impatti delle categorie di prodotti e servizi sulla salute e sulla sicurezza	<i>Qualità e sicurezza alimentare p. 59</i>	
416-2	Episodi di non conformità relativi agli impatti sulla salute e sulla sicurezza di prodotti e servizi	Nessun episodio da segnalare	

TEMI MATERIALI NON COPERTI DAI GRI STANDARDS

DISCLOSURES		N° pagina e note
-------------	--	------------------

R&S NUOVE SOLUZIONI ALIMENTARI

GRI 3-3	Gestione del tema materiale	<i>Ricerca e Sviluppo p. 52</i>
-	Risultati significativi relativi ad attività di ricerca e sviluppo	<i>Ricerca e Sviluppo p. 52</i>

RIMBOSCHIMENTO

GRI 3-3	Gestione del tema materiale	<i>Rimboschimento p. 77</i>
-	Risultati e obiettivi sulla promozione del rimboschimento	<i>Rimboschimento p. 77</i>



I prodotti stampati sostenibili possono cambiare il mondo

Ogni comunicazione stampata su carta certificata FSC® lo fa.

Le nostre foreste ci donano molte cose, tra cui la carta stampata per ispirarci.

FSC® si prende cura delle foreste e delle persone e della fauna che le abitano.

Così puoi vivere la tua vita circondandoti di prodotti della foresta.

